

**Федеральная служба исполнения наказаний**

**Федеральное казенное профессиональное образовательное  
учреждение № 190  
(ФКП образовательное учреждение № 190)**

**УТВЕРЖДАЮ**

**Заместитель начальника  
УФСИН России по Саратовской области  
полковник внутренней службы**

**А.Н. Уткин**

**« 27 » *сентября* 2022 г.**

**ОТЧЕТ О САМООБСЛЕДОВАНИИ**

**Федерального казенного профессионального образовательного  
учреждения № 190  
Федеральной службы исполнения наказаний  
(ФКП образовательное учреждение № 190)**

Отчёт рассмотрен  
на заседании Общего собрания  
(конференции) работников  
и обучающихся ОУ  
«04» апреля 2022 г. Протокол № 2

**СОДЕРЖАНИЕ**

Пояснительная записка .....	3
I. АНАЛИТИЧЕСКАЯ ЧАСТЬ.....	4
РАЗДЕЛ 1. ОБЩИЕ СВЕДЕНИЯ ОБ ОБРАЗОВАТЕЛЬНОМ УЧРЕЖДЕНИИ .....	4
РАЗДЕЛ 2. СИСТЕМА УПРАВЛЕНИЯ ОБРАЗОВАТЕЛЬНЫМ УЧРЕЖДЕНИЕМ .....	9
РАЗДЕЛ 3. СОДЕРЖАНИЕ И КАЧЕСТВО ПОДГОТОВКИ ОБУЧАЮЩИХСЯ.....	12
РАЗДЕЛ 4. ОРГАНИЗАЦИЯ УЧЕБНОГО ПРОЦЕССА.....	20
РАЗДЕЛ 5. ВОСТРЕБОВАННОСТЬ ВЫПУСКНИКОВ. ....	22
РАЗДЕЛ 6. ФУНКЦИОНИРОВАНИЕ ВНУТРЕННЕЙ СИСТЕМЫ ОЦЕНКИ КАЧЕСТВА ОБРАЗОВАНИЯ .....	23
РАЗДЕЛ 7. УЧЕБНО-МЕТОДИЧЕСКОЕ ОБЕСПЕЧЕНИЕ ОБРАЗОВАТЕЛЬНОГО ПРОЦЕССА .....	25
РАЗДЕЛ 8. БИБЛИОТЕЧНО-ИНФОРМАЦИОННОЕ ОБЕСПЕЧЕНИЕ .....	29
РАЗДЕЛ 9. КАДРОВОЕ ОБЕСПЕЧЕНИЕ ОБРАЗОВАТЕЛЬНОГО ПРОЦЕССА .....	30
РАЗДЕЛ 10. МАТЕРИАЛЬНО-ТЕХНИЧЕСКАЯ БАЗА.....	32
II. АНАЛИЗ ПОКАЗАТЕЛЕЙ ДЕЯТЕЛЬНОСТИ ОРГАНИЗАЦИИ, ПОДЛЕЖАЩЕЙ САМООБСЛЕДОВАНИЮ .....	39
ПРИЛОЖЕНИЕ 1.....	41
ПРИЛОЖЕНИЕ 2.....	42

### Пояснительная записка

Самообследование проведено в соответствии с:

- пунктом 3 части 2 статьи 29 Федерального закона от 29 декабря 2012 г. № 273-ФЗ «Об образовании в Российской Федерации»;
- Приказом Министерства образования и науки Российской Федерации от 14 июня 2013 г. № 462 «Об утверждении Порядка проведения самообследования образовательной организацией»;
- Приказом Министерства образования и науки Российской Федерации от 10 декабря 2013 г. № 1324 «Об утверждении показателей деятельности образовательной организации, подлежащей самообследованию».

Основанием для самообследования деятельности ФКП образовательное учреждение № 190 является приказ директора от 17.01.2022 № 13.

Целями проведения самообследования являются обеспечение доступности и открытости информации о деятельности ФКП образовательного учреждения № 190, а также подготовка отчета о результатах самообследования за период: с 01.04.2021 по 31.03.2022 (2021/2022 уч.год.).

В процессе самообследования Комиссией по проведению самообследования, организованной приказом директора ОУ от 17.01.2022 № 13 проведена оценка образовательной деятельности, системы управления организации, содержания и качества подготовки обучающихся, организации учебного процесса, востребованности выпускников, качества кадрового, учебно-методического, библиотечно-информационного обеспечения, материально-технической базы, функционирования внутренней системы оценки качества образования, а также анализ показателей деятельности организации, подлежащей самообследованию, устанавливаемых федеральным органом исполнительной власти, осуществляющим функции по выработке государственной политики и нормативно-правовому регулированию в сфере образования по состоянию на 1 апреля 2022 года.

Общие результаты самообследования были заслушаны на заседании Общего собрания (конференции) ОУ для составления отчета по самообследованию.

Самообследование проводилось комиссией по направлениям и в сроки, установленные приказом о проведении самообследования.

Председатель комиссии – директор Хамедов Ю.М.

Члены комиссии: заместитель директора Юрк А.В.

главный бухгалтер Гусева Н.В.

секретарь учебной части Максимова Н.М.

преподаватель Богдан С.С.

## I. АНАЛИТИЧЕСКАЯ ЧАСТЬ

### РАЗДЕЛ 1. ОБЩИЕ СВЕДЕНИЯ ОБ ОБРАЗОВАТЕЛЬНОМ УЧРЕЖДЕНИИ

1.1. Федеральное казенное профессиональное образовательное учреждение № 190 Федеральной службы исполнения наказаний осуществляет свою деятельность с 1983 г., организовано по приказу Госкомитета РСФСР по профтехобразованию от 11.08.1983 № 208 на территории Красноармейского района Саратовской области при исправительном учреждении УШ 382\23.

Полное наименование образовательного учреждения в соответствии с Уставом	федеральное казенное профессиональное образовательное учреждение № 190 Федеральной службы исполнения наказаний
Сокращенное наименование образовательного учреждения в соответствии с Уставом	ФКП образовательное учреждение № 190
Организационно-правовая форма	казенное учреждение
Тип учреждения	профессиональная образовательная организация
Учредитель	Российская Федерация. От имени Российской Федерации функции и полномочия Учредителя Учреждения осуществляет Федеральная служба исполнения наказаний.
Адрес и телефон образовательного учреждения	Российская Федерация, 412815, Саратовская область, Красноармейский район, рп. Каменский, ул. Зеленая, д. 20 а, тел.: 8(84550)34468
Электронная почта	<a href="mailto:pu-190@mail.ru">pu-190@mail.ru</a> <a href="mailto:py-190@mail.ru">py-190@mail.ru</a>
ФИО директора	Хамедов Юрий Михайлович
Наличие устава образовательного учреждения	Устав зарегистрирован в ИФНС № 12 по Саратовской области, утвержден приказом ФСИН России от 30 декабря 2013 года № 811.
Свидетельство о постановке на учет российской организации в налоговом органе по месту нахождения на территории РФ	Серия 64 № 003455059, организация поставлена на учет Межрайонной инспекцией ФНС №12 по Саратовской области 22 мая 2001 г., присвоен ИНН/КПП 6442009201/644201001
Лицензия на осуществление образовательной деятельности	Серия 64ЛЮ1 №0000997, регистрационный номер № 1363 от 04 марта 2014 г., срок действия лицензии: бессрочно
Свидетельство о государственной аккредитации	Серия 64А01 № 0000560 регистрационный номер 1276 от 20 апреля 2016 года выдано Министерством образования Саратовской области. Срок действия до 20.04.2022 года
Приказ о государственной аккредитации	Приказ Министерства образования Саратовской области от 16.03.2016 № 872
Выписка из ЕГРЮЛ	от 07.02.2014 № 86 выдано Межрайонной инспекцией ФНС № 12 по Саратовской области ОГРН 1026401734974
Санитарно-эпидемиологическое заключение	№ 64.08.01.000. М.000158.07.09 от 17.07.2009 г.

Имущество закреплено за образовательным учреждением на праве оперативного управления в соответствии с Гражданским кодексом Российской Федерации.

**1.2. Основная нормативная и организационно-распорядительная документация, соответствующая законодательству и Уставу образовательного учреждения:**

В целях обеспечения соответствия нормативно-правовой и организационно-распорядительной документации законодательству об образовании в образовательном учреждении разработаны, утверждены и внедрены в практику деятельности локальные нормативные акты.

№ п/п	Наименование документа	№ протокола Совета, пед. совета, Общего собрания № приказа об утверждении
<b>ПОЛОЖЕНИЯ ОБ ОРГАНАХ УПРАВЛЕНИЯ ОУ</b>		
1	Положение об Общем собрании (конференции) работников и обучающихся ОУ	протокол № 1 от 18.12.2017 приказ от 20.12.2017 № 97
2	Положение о педагогическом совете	Протокол № 1 от 18.12.2017 г. Приказ от 20.12.2017 г. № 99
3	Положение о сайте ФКП образовательного учреждения № 190	Протокол № 2 от 26.09.2016 г. Приказ от 26.09.2016 г. № 75, с изм. от 07.04.2021 № 75
4	Положение о методической комиссии	Протокол № 4 от 24.11.2016 г. Приказ от 29.11.2016 г. № 98, с изм. от 14.12.2020 № 134 (протокол от 10.12.2020 № 15-в)
<b>ПОЛОЖЕНИЯ, ОПРЕДЕЛЯЮЩИЕ ОТНОШЕНИЯ МЕЖДУ УЧАСТНИКАМИ ОБРАЗОВАТЕЛЬНОГО ПРОЦЕССА</b>		
5	Правила внутреннего распорядка обучающихся	Протокол № 2 от 26.09.2016 г. Приказ от 30.09.2016 г. № 82, с изм. от 15.12.2020 № 135
6	Правила внутреннего трудового распорядка работников	Приказ от 11.10.2016 № 85, с изм. от 25.01.2019 № 12, с изм. от 15.12.2020 № 135
7	Положение о комиссии по урегулированию споров между участниками образовательных отношений	Протокол № 5 от 29.12.2016 г. Приказ от 20.01.2017 г. № 8
8	Положение о внутриучилищном контроле	Протокол № 15-в от 10.12.2020 г. Приказ от 15.12.2020 г. № 137
9	Положение о порядке проведения аттестации педагогических работников в целях подтверждения соответствия занимаемым ими должностям	Приказ от 25.09.2014 г. № 80, с изм. от 18.02.2020 № 27
10	Положение о стажировке педагогических работников ФКП образовательного учреждения № 190	Протокол № 2 от 26.09.2016 г. Приказ от 26.09.2016 г. № 77
11	Положение о нормах профессиональной этики педагогических работников ФКП	Протокол № 4 от 24.11.2016, Приказ от 25.11.2016 № 92
<b>ПОЛОЖЕНИЯ, РЕГЛАМЕНТИРУЮЩИЕ ПРИЕМ НА ОБУЧЕНИЕ, ПОРЯДОК ОФОРМЛЕНИЯ ЗАЧИСЛЕНИЯ, ПЕРЕВОД ОБУЧАЮЩИХСЯ</b>		
12	Положение о приемной комиссии	Протокол № 5 от 30.01.2017 г. Приказ от 31.01.2017 г. № 14, с изм. от 25.01.2021 № 15, от 07.04.2021 № 75
13	Правила приема обучающихся в ФКП образовательное учреждение № 190 в 2021 году	Протокол № 1 от 25.01.2021 г. Приказ от 25.01.2021 г. № 14, с изм. от 07.04.2021 № 75
14	Правила приема обучающихся в ФКП образовательное учреждение № 190 в 2022 году	Протокол № 1 от 10.01.2022 г. Приказ от 17.01.2022 г. № 14

15	Положение о зачетной книжке студента ФКП образовательного учреждения № 190	Протокол № 2 от 26.09.2016, Приказ от 26.09.2016 № 78
16	Положение о порядке предоставления академических отпусков студентам, обучающимся по образовательным программам среднего профессионального образования	Протокол № 3 от 21.11.2016, Приказ от 01.12.2016 № 100
17	Положение о порядке оформления возникновения, приостановления и прекращения отношений между ФКП образовательным учреждением № 190 и обучающимися	Протокол № 2 от 26.09.2016, Приказ от 30.09.2016 № 83
18	Положение о порядке перевода, отчисления и восстановления обучающихся	Протокол № 2 от 26.09.2016, Приказ от 30.09.2016 № 84
<b>ПОЛОЖЕНИЯ О СТРУКТУРНЫХ ПОДРАЗДЕЛЕНИЯХ ОУ</b>		
19	Положение об учебно-производственных мастерских	Протокол № 15-в от 10.12.2020 г. Приказ от 15.12.2020 г. № 136
<b>ПОЛОЖЕНИЯ ОБ ОПЛАТЕ ТРУДА, ОРГАНИЗАЦИИ БЮДЖЕТНОЙ ДЕЯТЕЛЬНОСТИ</b>		
20	Положение об оплате труда работников	Приказ от 30.05.2019 № 76, с изм. от 19.06.2020 № 74
21	Положение о порядке премирования работников и директора ФКП образовательного учреждения № 190	Приказ от 30.05.2019 № 77, с изм. от 28.02.2022 № 52
22	Положение о порядке установления и выплаты ежемесячной процентной надбавки за стаж непрерывной работы работникам ФКП образовательного учреждения № 190	Приказ от 30.05.2019 № 78
23	Положение о порядке выплаты надбавки за сложность, напряженность, высокие достижения в труде и специальный режим работы	Приказ от 30.05.2019 № 79
24	Положение о порядке выплаты единовременного денежного вознаграждения за добросовестное выполнении должностных обязанностей	Приказ от 30.05.2019 № 80
25	Положение о разовом премировании работников	Приказ от 30.05.2019 № 81
26	Положение о стимулирующей выплате педагогическим работникам ФКП образовательного учреждения № 190 в целях реализации Указа Президента РФ от 07.05.2012 № 597 «О мероприятиях по реализации государственной социальной политики»	Приказ от 03.03.2020 № 30
27	Порядок работы единой комиссии по осуществлению закупок товаров, работ, услуг для обеспечения нужд ОУ	Приказ от 10.01.2019 № 7
28	Учетная политика по бухгалтерскому и налоговому учету ФКП образовательного учреждения № 190 на 2022 финансовый год	Приказ от 30.12.2020 № 154
<b>ПОЛОЖЕНИЯ, РЕГЛАМЕНТИРУЮЩИЕ ОРГАНИЗАЦИЮ ОБРАЗОВАТЕЛЬНОЙ ДЕЯТЕЛЬНОСТИ, ПОРЯДОК ВЕДЕНИЯ УЧЕБНОЙ ДОКУМЕНТАЦИИ</b>		
29	Положение об учебной практике (производственном обучении) и производственной практике обучающихся осваивающих программы профессионального обучения – (программы профессиональной подготовки по профессиям рабочих, должностям служащих)	Протокол № 3 от 21.11.2016 г. Приказ от 29.11.2016 г. № 97, с изм. от 14.12.2020 № 134 , с изм. от 07.04.2021 № 75 (протокол от 07.04.2021 № 44-в)
30	Положение о практике обучающихся осваивающих программы подготовки квалифицированных рабочих, служащих	Протокол № 5 от 05.12.2014, Приказ от 05.12.2014 № 90, с изм., от 07.04.2021 № 75 (протокол от 07.04.2021 № 44-в)
31	Положение о самостоятельной работе обучающихся	Протокол № 3 от 21.11.2016 г.

		Приказ от 28.11.2016 г. № 96
32	Положение о расписании учебных занятий	Протокол № 11 от 29.11.2021 г., Приказ от 07.12.2021 г. № 161
33	Положение о планировании, организации и проведении лабораторных работ и практических занятий	Протокол № 3 от 21.11.2016 г. Приказ от 28.11.2016 г. № 96
34	Положение о порядке посещения обучающимися по их выбору мероприятий, не предусмотренных учебным планом	Протокол № 11-в от 09.06.2017 г. Приказ от 09.06.2017 г. № 62
35	Положение о выборе факультативных (необязательных для данного уровня образования, профессии) учебных предметов, курсов, дисциплин, (модулей) из перечня, предлагаемого образовательным учреждением	Протокол № 11-в от 09.06.2017 г. Приказ от 09.06.2017 г. № 63
36	Положение о порядке заполнения, учета и выдачи свидетельств об уровне квалификации и их дубликатов и описания бланка свидетельства об уровне квалификации	Приказ от 31.05.2018 № 41
37	Положение о ведении личных дел обучающихся	Протокол от 10.12.2020 № 15-в, приказ от 18.12.2020 № 138
<b>АТТЕСТАЦИЯ ОБУЧАЮЩИХСЯ</b>		
38	Положение о текущем контроле знаний и промежуточной аттестации обучающихся, осваивающих основные программы профессионального обучения – программы профессиональной подготовки по профессиям рабочих, должностям служащих	Протокол № 3 от 21.11.2016 г. Приказ от 29.11.2016 г. № 97, с изм. от 14.12.2020 № 134
39	Положение о проведении промежуточной аттестации обучающихся ФКП образовательного учреждения № 190, осваивающих образовательные программы среднего профессионального образования, и осуществлении текущего контроля их успеваемости	Протокол № 10 от 04.05.2017 г. Приказ от 04.05.2017 г. № 55
40	Положение об экзамене (квалификационном) по профессиональному модулю	Протокол № 3 от 21.11.2016 г. Приказ от 28.11.2016 г. № 95
41	Положение о государственной итоговой аттестации студентов, завершающих освоение основных профессиональных образовательных программ среднего профессионального образования	Протокол № 2 от 26.09.2016 г. Приказ от 26.09.2016 г. № 80, с изм. от 21.11.2019 № 137
42	Положение об итоговой аттестации выпускников, завершающих освоение основных программ профессионального обучения – программ профессиональной подготовки по профессиям рабочих, должностям служащих	Протокол № 3 от 21.11.2016 г. Приказ от 29.11.2016 г. № 97, с изм. от 28.05.2019 № 75, от 14.12.2020 № 134
43	Положение об утверждении формы справки лицам, не прошедшим итоговой аттестации или получившим на итоговой аттестации неудовлетворительные результаты, а также лицам, освоившим часть образовательной программы и (или) отчисленным из федерального казенного профессионального образовательного учреждения № 190 ФСИН России	Протокол № 10 от 04.05.2017 г., Приказ от 12.05.2017 г. № 58, с изм. от 14.12.2020 № 134
44	Положение о формировании фонда оценочных средств по образовательным программам среднего профессионального образования	Протокол № 10-в от 26.10.2020 г. Приказ от 02.11.2020 г. № 121
45	Положение о письменной экзаменационной работе	Протокол № 2 от 26.09.2016, Приказ от 28.10.2016 № 89
46	Положение о выпускной практической	Протокол № 2 от 26.09.2016,

	квалификационной работе	Приказ от 28.10.2016 № 89
<b>ПРОЧЕЕ</b>		
47	Номенклатура несекретных и для служебного пользования дел на 2021 год	Утверждена 10.12.2020
48	Положение об организации работы по охране труда	Приказ от 03.09.2011
49	Положение о порядке организации и проведения конкурса на лучший учебный кабинет (учебно-производственную мастерскую)	Протокол № 7 от 27.02.2017, Приказ от 10.03.2017 № 34
50	Положение о проведении конкурса профессионального мастерства среди обучающихся «Лучший по профессии»	Протокол от 07.03.2018 г. № 2, Приказ от 12.03.2018 г. № 21
51	Положение о конкурсе на лучшую методическую разработку урока	Приказ от 31.01.2013 № 10
52	Положение о конкурсе «Лучший учебно-методический комплекс дисциплины /междисциплинарного курса/учебной и производственной практики»	Протокол № 2 от 26.09.2016 г. Приказ от 26.09.2016 г. № 76
53	Положение о защите персональных данных работников ФКП образовательного учреждения № 190	Приказ от 31.01.2017 № 16
54	Положение о порядке рассмотрения обращений граждан в ФКП образовательном учреждении № 190	Приказ от 31.01.2017 № 15
55	Положение о работе комиссии с письменными и устными обращениями граждан, осужденных и лиц, содержащихся под стражей	Приказ от 27.01.2017 № 11
56	Положение о работе постоянно действующей экспертной комиссии	Приказ от 16.11.2012 № 44
57	Положение о табельном учете рабочего времени в ФКП образовательном учреждении № 190	Приказ от 07.12.2021 № 160
58	Положение о порядке проведения самообследования	Протокол № 1 от 18.12.2017, приказ от 29.11.2016 № 99, с изм. Приказами от 04.05.2017 № 57, от 20.12.2017 № 98
59.	Положение о ведении договорной работы	Приказ от 10.01.2019

**Выводы:**

**Организационно-правовое обеспечение образовательной деятельности в целом соответствует действующему законодательству и требованиям нормативных документов Министерства образования и науки Российской Федерации:**

- обновлены локальные акты об оплате труда работников; Правила внутреннего трудового распорядка работников, внесены изменения в коллективный договор;
- ежегодно обновляются Правила приема в ОУ.

**Но имеется ряд недостатков, которые позволяют сделать вывод о недостаточной эффективности управления образовательным процессом:**

- необходимо обновить положение об организации работы по охране труда.



## РАЗДЕЛ 2. СИСТЕМА УПРАВЛЕНИЯ ОБРАЗОВАТЕЛЬНЫМ УЧРЕЖДЕНИЕМ

Управление образовательным учреждением осуществляется в соответствии с законодательством Российской Федерации (ст. 26, 27 Закон РФ от 29.12.2012 г. № 273-ФЗ «Об образовании в Российской Федерации») и строится на принципах единоначалия и самоуправления.

Организационная структура образовательного учреждения представлена в виде «Структуры ФКП образовательное учреждение № 190» (приложение 1).

### 1. Органы государственно-общественного управления:

- Общее собрание (конференция) работников и обучающихся ОУ

### 2. Органы управления организацией (администрация):

- Директор
- Заместитель директора
- Старший мастер
- Главный бухгалтер

### 3. Совещательные общественные органы управления:

- Педагогический совет

### 4. Структурные подразделения:

- Бухгалтерия
- Учебная часть

### 6. Комиссии:

- Комиссия по урегулированию споров между участниками образовательных отношений
- Методическая комиссия
- Приёмная комиссия
- Комиссия по охране труда
- Аттестационная комиссия
- Комиссия по осуществлению закупок товаров, работ, услуг
- Комиссия по распределению стимулирующего фонда педагогических работников ОУ

### 7. Трудовой коллектив ОУ:

- Педагогический персонал
- Административно-управленческий персонал
- Учебно-вспомогательный персонал

Непосредственное управление деятельностью учебного заведения осуществляет **директор**. Директор обеспечивает устойчивое функционирование и развитие образовательного учреждения, планирует его развитие, организует полноценное развитие всех служб, руководит образовательным процессом, контролирует реализацию федеральных государственных образовательных стандартов и их комплексно-методическое сопровождение, создает условия для повышения качества образования, для повышения компетенций педагогов, координация усилий всех участников образовательного процесса через Общее собрание (конференцию) работников и обучающихся ОУ, педагогический совет, методическую комиссию.

Порядок создания и деятельности, состав и полномочия этих советов и комиссий определяются положениями, принятыми Педагогическим советом (либо Общим собранием) и утвержденные приказами руководства образовательного учреждения.

**Заместитель директора** реализует, прежде всего, оперативное управление образовательным процессом и осуществляет плано-прогностическую, организационную, контрольно-регулирующую функции.

**Старший мастер** руководит практическими занятиями и учебно-производственными работами по профессиональному (производственному) обучению, участвует в проведении работы по профессиональной ориентации обучающихся образовательных учреждений (подразделений) среднего профессионального образования. Руководит деятельностью мастеров производственного обучения. Обеспечивает подготовку обучающихся к выполнению квалификационных работ и сдаче квалификационных экзаменов.

**Педагогический совет** создан для обеспечения коллегиальности в решении вопросов учебно-методической и воспитательной работы, его председателем, как правило, является директор. На заседаниях педсовета рассматриваются вопросы анализа, оценки и планирования качества знаний, компетенций обучающихся, теоретического и производственного обучения,

производственной практики, воспитательной и методической работы, внутреннего контроля образовательного процесса. Педагогический совет заседает не реже 1 раза в 2 месяца (5-10 заседаний в год), заседания проводятся по плану работы педагогического совета на соответствующий учебный год. По вопросам отчисления и перевода обучающихся созываются внеочередные заседания педагогического совета.

Работа образовательного учреждения осуществляется согласно перспективному плану, утвержденному на Педагогическом совете: составляются протоколы, аналитические справки по проведенным мероприятиям.

**Общее собрание (конференция) работников и обучающихся ОУ** является постоянно действующим коллегиальным органом управления образовательного учреждения. Общее собрание функционирует в целях реализации законного права работников и обучающихся образовательного учреждения на участие в управлении образовательным учреждением.

К компетенции Общего собрания относятся:

- определение основных перспективных направлений развития образовательного учреждения и укрепление материально-технической базы образовательного учреждения;
- участие в рассмотрении вопросов, касающихся интересов обучающихся и работников (по их заявлениям);
- разработка штатных расписаний, правил внутреннего распорядка образовательного учреждения;
- рассмотрение внесенных изменений в Устав;
- разработка приказов, распоряжений и других актов образовательного учреждения, регламентирующих его деятельность;
- участие в работе аттестационных и ревизионных комиссий;
- подготовка и организация проведения самообследования образовательного учреждения;
- рассмотрение иных вопросов в соответствии с действующим законодательством Российской Федерации.

Общее собрание вправе выступать от имени образовательного учреждения, осуществлять взаимоотношения с органами государственной власти, органами местного самоуправления, организациями и общественными объединениями, в том числе обращаться в указанные органы с заявлениями, предложениями и жалобами, исключительно в пределах полномочий, определенных настоящим Положением, без права заключения договоров (соглашений).

Общее собрание созывается по мере необходимости, но не реже одного раза в год, как правило, в начале календарного года.

**Методическая комиссия** создается с целью улучшения качества и эффективности образовательного процесса, совершенствования подготовки специалистов, обеспечения последовательности и преемственности в образовательном процессе.

Руководство и ведение документации методической комиссии осуществляет ее председатель, избираемый членами комиссии из числа наиболее подготовленных педагогов, имеющих высшее образование. Председателя МК избирают на один учебный год. Избранный председатель методической комиссии объявляется приказом директора Образовательного учреждения.

МК проводит свои заседания в соответствии с планом работы. Деятельность МК планируется на учебный год. Периодичность заседаний МК определяется необходимостью принятия оперативных решений по оптимизации учебно-методической работы блока дисциплин, но они должны быть не реже 4 раз в учебном году. Как правило, заседания проводятся 1 раз в месяц (последний рабочий день месяца).

Основными функциями МК являются: обеспечение соответствия образовательной деятельности Образовательного учреждения и ее методического обеспечения действующим ФГОС СПО; реализация решений по приоритетным направлениям методической работы; координация методической работы педагогических работников; методическое руководство и непосредственное участие в разработке и согласовании ОПОП СПО, рабочих программ дисциплин и практик, учебных планов, программ и фондов оценочных средств (далее – ФОС) государственной итоговой аттестации; методическое руководство и непосредственное участие в разработке комплексного методического обеспечения учебных дисциплин, входящих в методическую комиссию, выработка единых требований к содержанию работы учебных кабинетов и т.д.

**2.2. Коллектив ОУ** – это студенты, слушатели, педагогические и иные работники, объединенные общей целью, общей деятельностью, отношениями сотрудничества, творчества. В

центре внимания всего коллектива – формирование личности конкурентоспособного специалиста, обладающего набором качеств в соответствии с социальным заказом общества.

В своей работе администрация, структурные подразделения, сотрудники, преподаватели и студенты руководствуются соответствующими положениями ОУ. Перечень функциональных обязанностей должностных лиц и вверенных им подразделений определен положениями, должностными инструкциями и приказами директора.

Делопроизводство в ОУ ведется в соответствии с требованиями Инструкции по делопроизводству в учреждениях и органах УИС, утвержденной приказом ФСИН России от 10.08.2011 № 463.

Имеется вся необходимая нормативная документация, приказы, распоряжения, протоколы заседаний, секретарем учебной части ведется учет бланков строгой отчетности. Организована система контроля за исполнением приказов и распоряжений: на педагогических советах обсуждается исполнение принятых ранее решений.

Внутренний контроль осуществляется заместителем директора по УПР, главным бухгалтером, председателем методической комиссии. Еженедельно по вторникам проводятся административные совещания при директоре, где обсуждаются текущие вопросы образовательного процесса, перспективного направления по совершенствованию учебно-воспитательной работы, вопросы по модернизации материально-технической базы ОУ.

Раз в месяц по плану проводятся инструктивно-методические совещания, на которых педагогический персонал знакомится с распорядительными актами ОУ, принятыми локальными актами, положениями о конкурсах, приказами Минобрнауки России, приказами и распоряжениями ФСИН России по организации образовательной деятельности, педагоги выступают с докладами об основных требованиях к учебной и планирующей документации.

Один раз в месяц проводятся заседания Школы молодого педагога, на которых педагоги, имеющие квалификационную категорию и большой опыт работы, выступают с докладами об основных документах, регламентирующих деятельность преподавателей и мастеров, об особенностях организации воспитательного процесса, формирования программ дисциплин и проф.модулей, методиках изложения нового материала, особенностях организации производственного обучения и т.п.

**Выводы:**

**Организация управления образовательным учреждением соответствует уставу.**

### РАЗДЕЛ 3. СОДЕРЖАНИЕ И КАЧЕСТВО ПОДГОТОВКИ ОБУЧАЮЩИХСЯ

3.1. Подготовка обучающихся в ОУ ориентирована на удовлетворение потребности в рабочих кадрах для исправительных учреждений Саратовской области:

- ✓ ФКУ Исправительная колония № 23 УФСИН России по Саратовской области
- ✓ ФКУ Исправительная колония № 7 УФСИН России по Саратовской области
- ✓ ФКУ Колония-поселение № 11 УФСИН России по Саратовской области
- ✓ ФКУ Колония-поселение № 20 УФСИН России по Саратовской области

Основные направления деятельности социального партнёрства:

- ✓ развитие материально-технической базы ОУ,
- ✓ предоставление возможностей организации производственной практики,
- ✓ трудоустройство выпускников,
- ✓ участие в процедуре государственной итоговой аттестации и оценке качества подготовки выпускников.

Показатели	Единица измерения
<b>Образовательная деятельность</b>	
Общая численность студентов (курсантов), обучающихся по образовательным программам подготовки квалифицированных рабочих, служащих, в том числе:	Человек/ 50
По очной форме обучения	50 человек
По очно-заочной форме обучения	0 человек
По заочной форме обучения	0 человек
Общая численность студентов (курсантов), обучающихся по образовательным программам подготовки специалистов среднего звена, в том числе:	0 человек
По очной форме обучения	0 человек
По очно-заочной форме обучения	0 человек
По заочной форме обучения	0 человек
Количество реализуемых образовательных программ среднего профессионального образования	1 единиц
Численность студентов (курсантов), зачисленных на первый курс на очную форму обучения, за отчетный период	50 человек
Численность/удельный вес численности студентов (курсантов) из числа инвалидов и обучающихся с ограниченными возможностями здоровья, в общей численности студентов (курсантов)	0 человек/0%
Численность/удельный вес численности выпускников, прошедших государственную итоговую аттестацию и получивших оценки "хорошо" и "отлично", в общей численности выпускников	34 человека/ 72,3%
Численность/удельный вес численности студентов (курсантов), ставших победителями и призерами олимпиад, конкурсов профессионального мастерства федерального и международного уровней, в общей численности студентов (курсантов)	0 человек/%

Численность/удельный вес численности студентов (курсантов), обучающихся по очной форме обучения, получающих государственную академическую стипендию, в общей численности студентов	0 человек/ %
--	--------------

**3.2. Структура подготовки квалифицированных рабочих в ОУ в 2021-2022 учебном году** строится на базе среднего общего образования. Реализуются также программы профессионального обучения, в том числе: профессиональной подготовки по программам «Портной», «Столяр строительный», «Слесарь по ремонту автомобилей», «Сварщик ручной дуговой сварки плавящимся покрытым электродом», «Электромонтер по ремонту и обслуживанию электрооборудования», «Швея», «Повар», «Пекарь».

Количество учебных групп, обучающихся по программам подготовки квалифицированных рабочих, служащих (СПО) – 2 (в 2020-2021 учебном году – 2).

Количество учебных групп по программам профессиональной подготовки – 24 (в 2020-2021 учебном году – 20).

### Среднегодовой контингент за 3 года

Наименование показателя	2019	2020	2021
<b>Всего, чел.</b>	<b>488</b>	<b>482</b>	<b>496</b>
Предоставление бесплатного среднего профессионального образования в образовательных учреждениях, чел.	48	47	47
Предоставление бесплатной профессиональной подготовки, чел.	440	435	449

За последние 3 года прием обучающихся в ОУ на учебный год в среднем составляет 488 человек по очной форме обучения. Имеется тенденция к увеличению контингента обучающихся в 2021 году в размере 2,9 % по сравнению с АППГ. В 2022 году планируемый выпуск составляет 573 чел. (+15,5%).

**3.3. Прием в ОУ** для обучения по программам СПО проводится в рамках контрольных цифр приема, утверждаемых Минобрнауки России по результатам открытого конкурса КЦП. Формирование контрольных цифр приема на профессии СПО осуществляется в соответствии с требованиями рынка труда и имеющимися площадями, а также материально-техническими возможностями для организации образовательного процесса.

Обучение ведется за счет средств федерального бюджета - по очной форме обучения. КЦП на 2021-2022 учебный год составил 50 человек. План набора на обучение по программам СПО в 2021-2022 учебном году выполнен.

Прием в ОУ для обучения по программам профессиональной подготовки проводится в рамках плана набора, утверждаемого ФСИН России за счет средств федерального бюджета – по очной форме обучения. План набора по программам профессиональной подготовки на 2021-2022 учебный год составил 615 чел, фактически набрано в 1 полугодии 306 чел.

### СТРУКТУРА НАБОРА 2021-2022 УЧЕБНОГО ГОДА:

<b>Среднее профессиональное образование по программам подготовки квалифицированных рабочих (служащих) (обучение на базе среднего общего образования)</b>		
Форма обучения – очное, на бюджетной основе		
Нормативный срок обучения – 10 месяцев		
Наименование профессии	Кол-во групп	Кол-во человек
<b>29.01.07 Портной</b>	2	50
<b>Итого</b>	<b>2</b>	<b>50</b>
<b>Программы профессиональной подготовки по профессиям рабочих</b>		
Форма обучения – очная, на бюджетной основе		
Нормативный срок обучения – 2,5 мес., 5 и 10 месяцев		

18880 Столяр строительный	1	26
19606 Сварщик ручной дуговой сварки	1	28
19861 Электромонтер по ремонту и обслуживанию электрооборудования	1	26
18511 Слесарь по ремонту автомобилей	1	25
16909 Портной 5 мес.	3	77
16675 Повар 5 мес.	1	21
19601 Швея 2,5 мес.	4	103
	<b>Итого</b>	<b>12</b>
	<b>Всего</b>	<b>306</b>
	<b>14</b>	<b>356</b>

## 2 полугодие

<b>Программы профессиональной подготовки по профессиям рабочих</b>		
Форма обучения – очная, на бюджетной основе. Нормативный срок обучения – 2 и 3 месяца		
19601 Швея 2 мес.	4	84
19601 Швея 3 мес.	1	25
16472 Пекарь 2,5 мес.	1	27
	<b>Итого</b>	<b>6</b>
	<b>131</b>	
План (апрель-май)		
19601 Швея 2 мес.	1	15
19601 Швея 3 мес.	4	71
16472 Пекарь 2,5 мес.	1	21
	<b>Итого</b>	<b>86</b>
	<b>Всего за год</b>	<b>573</b>

Контингент обучающихся образовательного учреждения составляют осужденные, отбывающие наказание в исправительных учреждениях и обучающиеся по программам подготовки квалифицированных рабочих, служащих и программам профессионального обучения. В группах профессиональной подготовки обучаются (на 01.04.2022) 225 слушателей, в группах СПО – 46 студентов (всего 271 чел.). Обучено на 01.04.2022 – 191 чел.

Уровень образовательной подготовки обучающихся образовательного учреждения, мотивация к обучению имеют недостаточно высокий уровень.

В 2021-2022 учебном году отчислены 22 человека (4,8 % от численности обучающихся и обученных на 01.04.2022).

В 2020-2021 учебном году отчислены 47 человек (14,9 % от численности обучающихся и обученных на 01.04.2021).

В 2019-2020 учебном году отчислены 38 человек (8,4 % от численности обучающихся и обученных на 01.04.2020).

Таким образом, наблюдается тенденция к уменьшению числа отчисленных.

**Главные причины отчисления:**

2019-2020 учебный год – за непосещение – 3 чел. (7,9%), перевод в другое ИУ – 9 чел.(23,7%), условно-досрочное освобождение – 23 чел. (60,5%), освободились по окончании срока – 3 чел. (7,9%).

2020-2021 учебный год – за непосещение – 4 чел. (8,5%), перевод в другое ИУ – 6 чел.(12,8 %), освободились из ИУ – 37 чел. (78,7 %).

2021-2022 учебный год – за непосещение – 2 чел. (9,1%), перевод в другое ИУ – 19 чел.(86,4 %), освободились из ИУ – 1 чел. (4,5 %).

Увеличение количества переводов в другое ИУ связано с изменением (смягчением) режима наказания гражданам, уже находящимся в местах заключения (перевод в КП и ИТЦ).

**3.4.** В 2021/2022 учебном году образовательным учреждением за счёт средств Учредителя реализуются основные профессиональные образовательные программы (ОПОП) среднего профессионального образования базового уровня, и программы профессиональной подготовки.

По состоянию на 01.04.2022 г. обучается в очной форме по профессиям СПО и программам профессионального обучения – 271 чел. (в 2021 г. - 315 человек).

код по перечню СПО/ПО	Профессия	Количество обучающихся, чел. на 01.04.2022 г.
<b>1. Программы подготовки квалифицированных рабочих, служащих</b>		
29.01.07	Портной	<b>46</b>
<b>2. Программы профессиональной подготовки</b>		
18880	Столяр строительный	24
19606	Электросварщик ручной сварки	28
19861	Электромонтер по ремонту и обслуживанию электрооборудования	24
18511	Слесарь по ремонту автомобилей	22
16901	Швея	106
16472	Пекарь	21
<b>Итого по программам профессиональной подготовки</b>		<b>225</b>
<b>Всего:</b>		<b>271</b>

Наиболее востребованы заказчиками образовательных услуг специалисты по следующим профессиям: портной, швея.

### **3.5.Содержание подготовки обучающихся по ОПОП СПО.**

Образовательная деятельность по основным профессиональным образовательным программам СПО ведется в соответствии с Федеральными государственными образовательными стандартами среднего профессионального образования.

Основные профессиональные образовательные программы (ОПОП) образовательного учреждения соответствуют требованиям Федеральных государственных образовательных стандартов (ФГОС) в части их федерального компонента с учетом содержания и объемов часов.

Учебная работа и содержание подготовки обучающихся в ОУ регламентируется следующими документами:

основная профессиональная образовательная программа (далее – ОПОП) по профессии; учебно-методическое сопровождение, соответствующее требованиям ФГОС СПО.

ОПОП по профессии представляет собой комплект нормативных документов, определяющих цели, содержание и методы реализации процесса обучения и воспитания.

В структуру ООП входят:

федеральные государственные образовательные стандарты;  
рабочие учебные планы по профессиям;  
календарно-тематические планы;  
совокупность рабочих программ учебных дисциплин и практик, определяющих полное содержание ОПОП;

материалы, устанавливающие содержание и порядок проведения промежуточных и итоговых аттестаций (в соответствии с требованиями к государственной итоговой аттестации ФГОС СПО).

ОПОП СПО предусматривает изучение следующих учебных циклов:

- общепрофессионального;
- профессионального и разделов: физическая культура, учебная практика, производственная практика, промежуточная аттестация, государственная итоговая аттестация.

Объем часов по дисциплине ФК.00 Физическая культура составляет 40 аудиторных часов, в том числе 22 часа - в 1 полугодии, 18 часов во 2-м полугодии, еженедельно предусмотрены по 2 часа самостоятельной учебной нагрузки, включая игровые виды подготовки.

При проведении с обучающимися практических занятий, лабораторных и практических работ по дисциплинам с использованием лабораторного оборудования учебная группа делится на подгруппы.

Объем часов по дисциплине ОП.06 Безопасность жизнедеятельности составляет 32 часа, с учетом особенностей предоставления образования лицам, осужденным к лишению свободы, (письмо Минобрнауки России от 15.07.2016 № 06-748) из учебной программы дисциплины исключены основы военной службы и уменьшены часы практических занятий.

Количество зачетов, дифференцированных зачетов не превышает 10 на учебный год (без учета дифференцированного зачета по физкультуре), количество экзаменов – 6 на учебный год.

Зачеты, дифференцированные зачеты, предусмотренные учебным планом, проводятся за счет времени, отведенного на изучение дисциплины, и носят обязательный характер.

По завершению изучения дисциплины обучающиеся проходят обязательную промежуточную аттестацию. Формами промежуточной аттестации являются: зачет, дифференцированный зачет, экзамен, экзамен квалификационный. Порядок и периодичность промежуточной аттестации обучающихся, в том числе наличие или отсутствие сессий, определяется графиком учебного процесса.

В рамках профессионального модуля в каждом полугодии обучающиеся изучают междисциплинарные курсы, проходят учебную практику и производственную практику. Учебная практика и производственная практика проводятся концентрированно перед государственной итоговой аттестацией.

- на общепрофессиональную учебную дисциплину «Экономика организации» отведено дополнительно 10 часов;

- на общепрофессиональную учебную дисциплину «Основы деловой культуры» отведено дополнительно 10 часов;

- на общепрофессиональную учебную дисциплину «Основы материаловедения» отведено дополнительно 35 часов;

- на общепрофессиональную учебную дисциплину «Основы конструирования и моделирования одежды» отведено дополнительно 25 часов;

- на общепрофессиональную учебную дисциплину «Основы художественного проектирования одежды» отведено дополнительно 30 часов;

- на профессиональный цикл отведено 34 часа, вошедших в состав ПМ.01 – ПМ.03.

Показатель практикоориентированности программ СПО составляет: по программам подготовки квалифицированных рабочих, служащих (базовая подготовка) – 70 %. В учебном плане выделено 505 часов на лабораторные и практические занятия по обязательной части циклов ППКРС.

Промежуточная аттестация по профессиональным модулям проводится в форме квалификационного экзамена с использованием комплекта контрольно-оценочных средств, прошедших внешнюю экспертизу работодателя. Квалификационный экзамен проводится в последнем семестре освоения программы профессионального модуля и представляет собой форму независимой оценки результатов обучения с участием работодателей. Условием допуска к экзамену является успешное освоение обучающимися всех элементов программы профессионального модуля – МДК и предусмотренных практик.

Учебные планы выдержаны по структуре и отражают базовый уровень, квалификацию, нормативный срок обучения, распределение максимальной и обязательной учебной нагрузки студентов в часах.

Учебный план ОПОП соответствует требованию Федерального государственного образовательного стандарта среднего профессионального образования по профессии 29.01.07 «Портной», утверждённого приказом Министерства образования и науки Российской Федерации от 02.08. 2013 г. № 770: на все виды практик отводится 684 часа, на теоретическое обучение – 720 часов в год.

Анализ рабочих учебных планов на предмет их соответствия выше перечисленным документам показывает, что:

- рабочие учебные планы по профессиям определяют график учебного процесса, перечень, объемы, последовательность изучения дисциплин по семестрам, виды учебных занятий, учебной и производственной практики, формы промежуточной и виды государственной итоговой аттестации;

- перечень дисциплин и количество часов в рабочих учебных планах, отводимое на



них, соответствует нормативным требованиям.

- рабочие программы являются основой для составления календарно-тематических планов.

По всем дисциплинам разработаны рабочие учебные программы (РУП), которые включают разделы: паспорт рабочей программы, структуру и содержание учебной дисциплины, условия реализации программы учебной дисциплины, комплекты контрольно-оценочных средств. Учебные программы отражают производственную специфику предприятий, для которых готовятся специалисты.

Каждая образовательная программа имеет профессиональную завершенность и заканчивается обязательной государственной итоговой аттестацией с присвоением выпускнику соответствующей квалификации по профессии, выдачей диплома по окончании образовательного учреждения.

#### **Выводы:**

**Разработанные программы подготовки квалифицированных рабочих, служащих, учебно-методическая, программная документация в целом соответствуют требованиям ФГОС СПО.**

**В графиках учебного процесса и учебном плане на 2021-2022 учебный год опечаток и математических ошибок не обнаружено.**

**Минимум содержания ППКРС по всем профессиям обеспечивается.**

#### **3.6. Качество подготовки обучающихся.**

Главная цель образовательного учреждения в области качества – подготовка конкурентоспособного выпускника, готового к профессиональной деятельности за счет развитых способностей, профессиональных навыков и умений.

Качество подготовки может быть охарактеризовано такими показателями, как качество теоретического и практического обучения, качество государственной итоговой аттестации выпускников, количество дипломов с отличием, процент трудоустройства и закрепления выпускников, высокий уровень их готовности к профессиональной деятельности. Качество подготовки квалифицированных рабочих определяется уровнями усвоения учебного материала и системой контроля.

Система контроля в ОУ обеспечивает контроль за усвоением содержания образовательного стандарта в части государственных требований к минимуму содержания и уровню подготовки квалифицированных рабочих. В ОУ используются следующие виды контроля: текущий, рубежный, итоговый.

Перечень вопросов и практических задач по разделам, темам выносимым на промежуточную аттестацию студентов, разрабатывается преподавателями дисциплины, обсуждается на методических комиссиях и вместе с комплектами контрольно-оценочных средств (ККОС) утверждаются директором.

В 2021-2022 году продолжилась работа коллектива по формированию ККОС. В период с сентября по декабрь преподавателями и мастерами производственного обучения составлены ККОС по профессиональным модулям реализуемых учебных планов по профессиям СПО, что позволило провести квалификационные экзамены в соответствии с ФГОС СПО (программы подготовки квалифицированных рабочих, служащих) с участием представителей работодателей.

Содержание экзаменационных билетов, соответствует дидактическим единицам ФГОС СПО и позволяет качественно оценить уровни усвоения и подготовки будущих специалистов. Организация проведения экзаменов, зачетов соответствует нормативным требованиям. Результаты сдачи зачетов, экзаменов, оформляются экзаменационными ведомостями. Результаты отражаются в журналах учебных групп. По окончании обучения составляются сводные ведомости учета успеваемости по каждой группе.

**Результаты промежуточной аттестации обучающихся по программам подготовки квалифицированных рабочих, служащих в 2021/2022 уч. году**

Группа	Дисциплина	Кол-во сдававших	Качество знаний, % (АППГ)
2	Основы материаловедения	25	100% (+8%)
2	Основы деловой культуры	25	96% (0)
2	Основы конструир. и моделир. одежды	25	80 % (-4%)
2	МДК 01.01. Технология пошива шв. изделий по инд. заказам	25	92% (0)
3	Основы материаловедения	24	70,8% (-4,2%)
3	Основы деловой культуры	24	91,7% (+4,2%)
3	Основы конструир. и моделир. одежды	24	70,8% (+50,8%)
3	МДК.01.01. Технология пошива шв. изделий по инд. заказам	22	70,9% (0)

**Результаты промежуточной аттестации обучающихся по программам профессиональной подготовки по профессиям рабочих в 2021/2022 уч. году**

Группа	Дисциплина	Кол-во сдававших	Качество знаний, % (АППГ)
6 Портной	Специальная технология	25	100% (+18,2%)
7 Портной	Специальная технология	24	100% (+4,2%)
9 Портной	Специальная технология	27	74,1 % (-14,8%)
10 Швея	Технология швейных изделий	24	62,5%
11 Швея	Технология швейных изделий	25	72,0 %
12 Повар	Специальная технология	21	47,6 %
13 Швея	Технология швейных изделий	24	50%
14 Швея	Технология швейных изделий	23	43,5%
15 Швея	Технология швейных изделий	25	72%
19 Швея	Технология швейных изделий	22	36,4%

**Результаты государственной итоговой аттестации студентов**

Учебный год	Количество студентов на начало уч. года	допущены к ГИА, чел./ %	выпущены с установленным разрядом (2-3), чел./%	присвоен повышенный разряд, чел./ %	количество оценок 4 и 5 по итогам ГИА чел. /%
2018/2019	50	48/ 96,0	46/ 96%	2 / 4%	41 /85,42 %
2019/2020	50	47/ 94,0	30/ 63,8%	17/ 36,2%	35/ 74,5%
2020/2021	50	47/94,0	44/ 93,6%	3/ 6,4%	34/ 72,3%

**Результаты итоговой аттестации слушателей**

Учебный год	количество выпускников, чел.	Допущены к итоговой аттестации, чел./ %	выпущены с установленным разрядом (2), чел./ %	присвоен повышенный разряд (3), чел./ %
2018/2019	442	442 / 100%	413 / 93,5%	29 /6,5 %
2019/2020	435	435 /100%	398/ 91,5%	37/ 8,5 %
2020/2021	449	449 /100%	420 /93,5 %	29 /6,5%

**Результаты квалификационных испытаний в 2021-2022 учебном году:**

Допущены к квалификационным испытаниям по профессиональным модулям – 47 обучающихся выпускных групп СПО.

Получили оценку «профессиональный модуль освоен» 47 чел., или 100% от общего числа допущенных до испытаний.

**Выводы:**

Результаты промежуточной аттестации обучающихся по программам подготовки квалифицированных рабочих, служащих за 1 полугодие 2021-2022 учебного года показали, что качество знаний по МДК по сравнению с АППГ в группе № 2 «Портной» осталось на уровне прошлого года и составило 92%.

В группе № 3 «Портной» качество знаний по МДК по сравнению с АППГ снизилось на 24,3 %. Это связано с высоким уровнем заболеваемости среди обучающихся в ноябре-декабре и снижением посещаемости занятий.

В группах № 12 Повар, №№14,19 - Швея качество знаний составляет менее 50%. Для выяснения причин снижения качества знаний по спецтехнологии с мастерами производственного обучения групп проведены беседы, также организованы посещения аудиторных занятий. Снижение качества обучения возникло из-за низкого уровня подготовки обучающихся, их низкой мотивации к обучению.

Результаты государственной итоговой аттестации студентов по профессии СПО Портной в 2021 году оказались ниже уровня 2020 года: выпущено с повышенным разрядом 3 студента (6,4% от общего числа выпущенных), АППГ – 17 чел. (36,2%).

Результаты итоговой аттестации слушателей по программам профессиональной подготовки в 2021 году показывают: выпущено в 2021 году с повышенным разрядом 29 человек (6,5% от общего числа выпущенных), АППГ – 37 чел. (8,5%).

#### РАЗДЕЛ 4. ОРГАНИЗАЦИЯ УЧЕБНОГО ПРОЦЕССА.

Организация учебного процесса соответствует графику учебного процесса и учебным планам. Максимальный объем аудиторной учебной нагрузки обучающихся на теоретических занятиях, на учебной практике (производственном обучении) и на производственной практике составляет 36 часов в неделю. Максимальная учебная нагрузка обучающихся в период теоретического обучения не превышает 54 часа в неделю и включает в себя все виды учебной работы обучаемых в образовательном учреждении: обязательные занятия, консультации, выполнение домашних заданий.

Учебный год делится на два семестра. Учебный процесс за один учебный год в образовательном учреждении определен временными рамками с 1 сентября по 30 июня и занимает соответственно 43 недели, в том числе 2 недели зимних каникул для обучающихся при сроке обучения 10 месяцев (на базе среднего общего образования).

Для всех видов аудиторных занятий академический час в соответствии с Уставом образовательного учреждения устанавливается продолжительностью 45 минут. Последовательность и чередование занятий в группе определяется расписанием занятий.

Расписание занятий составляется по семестрам. На информационных стендах имеются графики учебного процесса, расписание на семестр, утвержденное директором образовательного учреждения, графики проведения промежуточной и итоговой аттестации, времени и месте проведения занятий, фамилиях преподавателей, перечень учебных кабинетов. Замена занятий в расписании происходит только в случае болезни, командировки преподавателей или других уважительных причинах.

Особое внимание при организации учебного процесса уделяется работе по организации и ориентации обучающихся в учебном процессе. В течение первого месяца учебного семестра с учащимися проводятся организационные собрания, на которых освещаются такие вопросы, как распределение дисциплин по семестрам; правила поведения обучающихся; вопросы отчислений, формы промежуточной и итоговой аттестации.

Образовательный процесс реализуется посредством теоретических и практических занятий, обеспечивается учебно-методическим сопровождением. По всем дисциплинам учебного плана разработаны учебно-методические комплекты для преподавателей и обучающихся. Для каждого обучающегося обеспечен доступ к информационным ресурсам образовательного учреждения (библиотека).

В начале обучения обучающимся начитывается определенный теоретический курс лекций, необходимый для освоения в дальнейшем этой дисциплины, затем проходят практические занятия, где у обучающихся формируются профессиональные умения. На практических занятиях в процессе обучения полученные умения совершенствуются, обобщаются, систематизируются и вырабатываются общие и профессиональные компетенции. Занятия проходят в специализированных аудиториях, лабораторно-практические занятия и учебная практика (производственное обучение) проходят в учебно-производственных мастерских образовательного учреждения. Производственная практика проходит в производственных цехах базового учреждения.

Формы и процедуры текущего контроля знаний: аттестация обучающихся по окончании полугодия проводится по всем дисциплинам, изучаемым в течение полугодия, в форме тестирования. Тестирование проводится за счет объема времени, отводимого на изучение дисциплины.

Конкретные формы и процедуры текущего контроля по каждой дисциплине и профессиональному модулю разработаны и фиксируются в рабочих программах, доводятся до сведения обучающихся в течение первых двух месяцев от начала обучения.

Система оценок: по всем дисциплинам теоретического обучения учебной и производственной практики выставляется полугодовая и годовая оценка (5 «отлично», 4 «хорошо», 3 «удовлетворительно», 2 «неудовлетворительно»).

Перечень дисциплин, подлежащих аттестации, определен рабочим учебным планом. Экзамены проводятся в установленные графиком учебного процесса сроки. Составляется расписание экзаменов, оно доводится до сведения обучающихся. Для одной группы, в один день планируется один экзамен. Если между экзаменами не планируется проведение занятий, интервал

между двумя экзаменами составляет не менее двух календарных дней. В период подготовки к экзаменам проводятся консультации.

#### Организация консультаций

Консультации для обучающихся предусматриваются в объеме 4 часа на одного обучающегося в год. Формы проведения консультаций - групповые, устные. Время, выделенное на проведение консультаций, не входит в объем обязательной аудиторной нагрузки.

Организация самостоятельной работы обучающихся проводится с целью закрепления полученных знаний их систематизации, углубления и расширения. Внеаудиторная самостоятельная работа выполняется обучающимся самостоятельно по заданию преподавателя. По каждой дисциплине учебного плана разработаны методические рекомендации по выполнению практических работ и внеаудиторной самостоятельной работе обучающихся. Объем часов фиксирован в рабочем учебном плане, рабочих программах с указанием разделов и тем, календарных дней, часов и видов по каждой конкретной самостоятельной работе.

Наиболее частыми видами внеаудиторной самостоятельной работы в образовательном учреждении являются – написание реферата, подготовка докладов, подготовка к семинару, решение задач, составление технологических карт и др. Методы контроля самостоятельной работы обучающихся, используемые в образовательном учреждении – практические и теоретические занятия, зачеты, контрольные работы.

Весь комплекс практических и лабораторных работ, их тематика, содержание и объем, соответствуют учебным программам по дисциплинам. Практические и лабораторные занятия проводятся в требуемом объеме часов согласно учебным планам по профессиям, их объем указан в рабочих программах.

Государственная итоговая аттестация проводится в форме защиты ВКР (письменная экзаменационная работа, выпускная практическая квалификационная работа). Программа ГИА утверждается за 6 мес. до проведения ГИА. Председатель ГИА назначается приказом УФСИН России по Саратовской области. В программе содержатся критерии оценки ВКР, перечни ПЭР И ВПКР.

#### **Вывод:**

**Анализ уровня организации учебного процесса в образовательном учреждении свидетельствует о наличии необходимых условий для реализации содержания подготовки специалистов, предусмотренного федеральным государственным образовательным стандартом.**

**Распределение аудиторного времени по видам работы учащегося, последовательность изучения тем дисциплин соответствует рабочим учебным программам. Расписание занятий составлено с учетом рационального использования аудиторного фонда, технических средств обучения и телекоммуникационных средств. Трудоемкость учебных занятий находится в пределах требований ФГОС.**

**В течение первых 2 месяцев со дня начала обучения до обучающихся доводятся под роспись информация о сроках, видах и формах промежуточной аттестации, не позднее, чем за 6 мес. до государственной итоговой аттестации доводятся под роспись критерии оценки за ВКР, перечни ВКР.**

**В приказе об утверждении состава ГЭК одновременно утверждается и состав апелляционной комиссии.**

## РАЗДЕЛ 5. ВОСТРЕБОВАННОСТЬ ВЫПУСКНИКОВ.

В ФКП образовательном учреждении № 190 сложилась следующая система содействия трудоустройству выпускников:

1. Администрация образовательного учреждения сотрудничает с руководителями исправительных учреждений, начальниками ЦТАО, предоставляя им сведения о количестве выпускников, получивших профессиональное образование и профессиональную подготовку по востребованным на производстве учреждений профессиям.
2. Образовательное учреждение ежеквартально осуществляет мониторинг трудоустройства выпускников.

### ИНФОРМАЦИЯ О ФАКТИЧЕСКОМ РАСПРЕДЕЛЕНИИ ВЫПУСКНИКОВ ФКП ОБРАЗОВАТЕЛЬНОЕ УЧРЕЖДЕНИЕ № 190 за 3 учебных года (на 01.04.2022 г.)

№ п/п		Профессия	Всего обучающихся	Трудоустроены	Освободились из ИУ, убыли по иным причинам	Не трудоустроены
1	2	3	4	5	6	7
		<b>2018/2019 учебный год</b>				
1.	29.01.07	Портной	48	24	5	19
		<b>2019/2020 учебный год</b>				
2.	29.01.07	Портной	47	24	2	21
		<b>2020/2021 учебный год</b>				
3.	29.01.07	Портной	47	21	5	21
		<b>Итого</b>	<b>142</b>	<b>69</b>	<b>12</b>	<b>61</b>

**Вывод:** за три учебных года 48,6 % выпускников по основным профессиональным образовательным программам СПО трудоустроены, 8,5 % на настоящий момент освобождены из ИУ и 43 % не трудоустроены. При этом наблюдается небольшое снижение количества трудоустроенных выпускников.

ФКП образовательное учреждение № 190 обеспечивает хорошее качество подготовки выпускников по наиболее востребованным профессиям ОПОП СПО, что способствует успешному трудоустройству выпускников.

## РАЗДЕЛ 6. ФУНКЦИОНИРОВАНИЕ ВНУТРИУЧИЛИЩНОЙ СИСТЕМЫ ОЦЕНКИ КАЧЕСТВА ОБРАЗОВАНИЯ

В ФКП образовательном учреждении № 190 создана оптимальная система внутриучилищного контроля, в основу которой положена организационная модель оперативного управления. Она позволяет ритмично вести контроль в течение всего года, привлекать к работе лучших педагогов, своевременно принимать меры к устранению обнаруженных недостатков, владеть полной информацией о развитии и обучении обучающихся, о работе педагогов.

В зависимости от целей и задач по дальнейшему совершенствованию учебно-воспитательного процесса используем следующие виды контроля:

- обзорный;
- предварительный;
- персональный;
- тематический;
- фронтальный.

Основные компоненты плана внутриучилищного контроля:

1. Контроль за реализацией закона об образовании в РФ: статистическая отчетность по контингенту, выполнение учебных планов и программ, состояние успеваемости и посещаемости, режим дня, работа преподавателей со слабоуспевающими,

2. Контроль за качеством знаний обучающихся: контрольные работы, сдача зачетов, экзаменов, проверочные работы, итоговая аттестация.

3. Контроль за документацией: проверка учебно-планирующей документации (Рабочая программа, план работы кабинета, индивидуальный план развития, паспорт КМО), заполнение журналов теоретического и производственного обучения.

4. Контроль за охраной труда и техникой безопасности: готовность учебных кабинетов и мастерских к приему обучающихся, ведение журналов по ТБ в мастерских и кабинетах, санитарно-гигиеническое состояние образовательного учреждения.

Контроль со стороны руководителей и председателя методической комиссии за реализацией в полном объеме образовательных программ в соответствии с учебным планом и графиком учебного процесса осуществляется в соответствии с планом-графиком внутриучилищного контроля, составляемым на год. Результаты контроля анализируются и обсуждаются на заседаниях МК и педагогических советах.

Основными методами осуществления контроля за образовательным процессом в образовательном учреждении являются:

1. наблюдение за деятельностью преподавателей и мастеров п/о;
2. посещение и анализ учебных занятий, производственного обучения;
3. посещение и анализ внеучебных мероприятий;
4. Изучение и анализ документации: журналы, тетради обучающихся.
5. Беседы с преподавателями и мастерами п/о по итогам каждого полугодия и анализ данных, полученных в результате собеседования.
6. Беседы с обучающимися и анализ полученной информации.
7. Проведение контрольных работ и их анализ, проведение промежуточной и итоговой аттестации.
8. анализ выполнения учебных планов и программ;
9. непосредственная проверка качества знаний, умений и навыков обучающихся путем устного опроса, выполнения обучающимися работ по заданию проверяющего лица, проведения фронтальных контрольных и проверочных работ;
10. периодическая проверка конспектов, контрольных работ;
11. анализ планирующей и учетной документации, отчетов педагогических работников, учебно-вспомогательных работников образовательного учреждения и статистических данных;
12. другие формы и методы.

Для учета внутриучилищного контроля в образовательном учреждении на каждого преподавателя, мастера производственного обучения заводится журнал анализа его работы

(журнал контроля), который является единым и обязательным документом для всех руководителей учебного заведения. В журнале не позднее, чем через 2 дня, делаются записи анализа посещенных занятий и других проверенных сторон работы преподавателя, мастера производственного обучения, содержащие выводы и конкретные предложения по устранению выявленных недостатков с учетом материалов всех предыдущих проверок по данному вопросу.

По результатам внутриучилищного контроля в образовательном учреждении периодически издаются приказы и распоряжения. Вопросы, требующие коллективного анализа и решения, выносятся на обсуждение методической комиссии, педагогического совета, Общего собрания (конференции) работников и обучающихся образовательного учреждения.

Ежемесячно заместителем директора по УПР ведется контроль за выполнением учебных планов и программ, проводятся инструктивно-методические совещания по требованиям к ведению журналов т/о и п/о. По результатам контроля за ведением журналов делаются записи в журнале, проводятся индивидуальные собеседования.

Вместе с тем, в журналах встречаются исправления, не всегда своевременно выставляются оценки. Анализ оценивания успеваемости показал, что, в основном, преподаватели достаточно объективны.

С целью проверки и оценки качества учебной практики и производственной практики на соответствие требованиям федеральных государственных образовательных стандартов в образовательном учреждении по профессиям СПО проводятся проверочные работы по полугодиям и практические квалификационные работы в соответствии с приказом по образовательному учреждению в сроки, установленные графиком.

Качество знаний, уровень усвоения обучающимися учебно-программного материала по всем дисциплинам определяется посредством контроля знаний в соответствии с Положениями о текущем контроле и промежуточной аттестации обучающихся образовательного учреждения.

Итоги текущего контроля подводятся раз в семестр, в ходе текущего контроля определяется успеваемость и посещаемость обучающихся. По результатам зачетной недели преподаватели, мастера производственного обучения проводят индивидуальную работу с обучающимися. Результаты промежуточной аттестации обучающихся анализируются на заседании методической комиссии и педагогическом совете образовательного учреждения.

Текущий контроль позволяет повысить эффективность усвоения изучаемого материала, привить навыки ответственности, самостоятельности, а также вести индивидуальную оперативную работу с обучающимися. Проводится в следующих формах: устный и письменный опросы, защита практических и самостоятельных работ, тестирование.

Не реже 1 раза в семестр проводятся контрольные срезы знаний по всем общепрофессиональным дисциплинам и междисциплинарным курсам. Контроль знаний проводится в форме тестов, которые утверждаются на заседании методической комиссии и представлены в нескольких вариантах.

#### **Вывод:**

**При планировании внутриучилищного контроля необходимо предусмотреть:**

- систему проверки всех сторон учебно-воспитательного процесса, уделяя особое внимание качеству проведения уроков (занятий), организации внеаудиторной работы с обучающимися, уровню их знаний, умений и навыков;
- планомерный охват контролем всех учебных кабинетов, учебно-производственных мастерских;
- координацию действий и единство требований со стороны руководства образовательного учреждения, проверку исполнения предложений по итогам предыдущих проверок, решений, ранее принятых по результатам контроля;
- распределение участков контроля между руководителями образовательного учреждения в соответствии с их должностью, специальностью и практическим опытом.



## **РАЗДЕЛ 7. УЧЕБНО-МЕТОДИЧЕСКОЕ ОБЕСПЕЧЕНИЕ ОБРАЗОВАТЕЛЬНОГО ПРОЦЕССА**

**7.1. Единая методическая тема образовательного учреждения** в 2021-2022 учебном году – «Соблюдение требований профессиональных стандартов как условие подготовки конкурентоспособного специалиста».

### **Цель:**

Создание условий для реализации ФГОС СПО, ФГОС СПО по ТОП -50, профессиональных стандартов по преподаваемым профессиям, требований работодателей; повышения качества подготовки квалифицированных специалистов; координация усилий ОУ и работодателей, направленных на развитие и совершенствование научно-методического обеспечения образовательного процесса ОУ.

### **Задачи и направления работы для их выполнения:**

1. Реализация федеральных государственных образовательных стандартов ФГОС СПО, целевая ориентация учебного процесса на формирование профессиональных и общих компетенций установленных ФГОС СПО.
  - методическое обеспечение ФГОС СПО, работа над созданием учебно-методической и информационной базы основных профессиональных образовательных программ (ОПОП);
  - конкретизация результатов обучения в виде компетенций, умений и знаний, практического опыта по профессиям.
2. Обеспечение качественного образования, повышение ответственности за результаты образовательной деятельности.
  - использование системы образовательного мониторинга, направленного на выявление недостатков образовательного процесса и принятия соответствующих корректирующих действий для повышения качества образования;
  - расширение направлений научно-исследовательской работы преподавателей.
3. Внедрение в образовательный процесс современных подходов к обучению студентов слушателей:
  - повышение профессионального уровня педагогических кадров;
  - совершенствование материально-технической базы ОУ;
  - повышение качества научно-методической работы.
4. Дальнейшее развитие социального партнерства:
  - работа с исправительными учреждениями по профессиональной ориентации осужденных на профессии ОУ;
  - анализ потребностей рынка труда и работодателей.

Руководит организацией методической работы образовательного учреждения заместитель директора по УПР. Методическая работа образовательного учреждения осуществляется в рамках реализации планов работы методической комиссии преподавателей общепрофессиональных дисциплин, дисциплин профессионального цикла и мастеров производственного обучения на 2020/2021 учебный год. Координирует работу методической комиссии председатель методической комиссии.

### **Методическая работа в ОУ осуществляется силами членов 1 методической комиссии:**

МК ОЦ и ПЦ – общепрофессиональный и профессиональный цикл

Состав МК – 14 членов:

Председатель МК – преподаватель 1 категории Богдан С.С.

Члены МК: преподаватели – 1 чел.; мастера производственного обучения – 12 чел.; директор.

Основными задачами методической деятельности являются:

организация и инициация создания программ формирования компетенций обучающихся, программ модулей и практик;

□обеспечение взаимодействия при создании учебно-методических материалов, учебных изданий с целью оптимизации образовательного процесса;

□взаимопосещение и организация открытых аудиторных занятий, их анализ и оценка;

□обмен педагогическим опытом с целью повышения профессиональной компетентности.

В 2021-2022 учебном году председателем МК посещено 20 аудиторных занятий, 25 занятий с целью контроля посетила администрация.

## 7.2. Обобщение и распространение педагогического опыта, участие в профессиональных конкурсах:

**Проведенные мероприятия - открытые уроки** (далее ОУ) преподавателей, мастеров производственного обучения

	<b>ФИО члена МК</b>	<b>Должность</b>	<b>Мероприятие уровень участия, результат</b>
1.	Бокатанов В.А.	Мастер п\о	Открытый урок по Технологии швейных изделий «Машинные работы. Организация рабочего места»
2.	Кашковская О.А.	Мастер п\о	Открытый урок по МДК 01.01 «Обработка плечевой одежды с цельнокроенным рукавом»
3.	Крупко Б.В.	Мастер п\о	Открытый урок по Специальной технологии «Установка оконных и дверных блоков»
4.	Хамедова Л.Д.	Мастер п\о	Открытый урок по МДК 01.01. «Организация рабочего места для машинных работ»
5.	Богдан С.С.	преподаватель	Открытый урок по Основам материаловедения «Материалы для соединения деталей одежды»
6.	Альмухамбетов К.К.	мастер п\о	Открытый урок по производственному обучению «Ремонт воротников: изменение фасона, уменьшение размера»
7.	Сапего О.П.	Мастер п\о	Открытый урок по производственному обучению «Освоение рабочих приемов пуска, регулировки, скорости и остановки швейной машины»

## Участие и выступления на семинарах, совещаниях, педсоветах

<b>№ п/п</b>	<b>ФИО члена МК</b>	<b>Мероприятие уровень, участие, выступление, результат.</b>
1.	Кашковская О.А.	Выступление на инструктивно-методическом совещании «Инновационная деятельность педагога в условиях введения ФГОС СПО»
2.	Хамедова Л.Д.	Выступление на инструктивно-методическом совещании «Обсуждение «Порядка аттестации педагогических работников государственных и муниципальных образовательных организаций»
3.	Богдан С.С.	Выступление на заседании Школы молодого педагога Посещение занятий с целью оказания методической помощи, диагностики затруднений Руководство работой преподавателя по составлению методических докладов и разработок Выступление на инструктивно-методическом совещании «Новые нормативно-правовые документы в образовании».
4.	Альмухамбетов К.К.	Выступление на инструктивно-методическом совещании «Методы контроля и оценки знаний и учебных достижений обучающихся»
5.	Абдулаев А.А.	Выступление на инструктивно-методическом совещании «Организация работы педагога в условиях подготовки обучающихся с ОВЗ»
6.	Буров А.В.	Выступление на инструктивно-методическом совещании «Инструктаж по ТБ и охране труда с преподавателями и правила

		проведения первичного инструктажа со студентами»
7.	Максимова Н.М.	Выступление на инструктивно-методическом совещании «Домашнее задание как способ повторения, конкретизации и закрепления изученного материала»

**Участие в онлайн-тестированиях --- не было.**

### **7.3. Сведения о повышении квалификации**

<b>№ п/п</b>	<b>ФИО</b>	<b>Дата</b>	<b>Место прохождения курсов повышения квалификации</b>	<b>Программа (тема курсов)</b>	<b>Кол-во часов</b>
<b>2021-2022</b>					
1.	Буров Александр Владимирович	7 февраля 2022 г. – 28 февраля 2022 г.	ЧОУ ДПО «АБиУС», г. Волгоград	«Педагогика и методика профессионального образования»	120
2.	Лапаксин Вячеслав Алексеевич	7 февраля 2022 г. – 28 февраля 2022 г.	ЧОУ ДПО «АБиУС», г. Волгоград	«Педагогика и методика профессионального образования»	120
3.	Хамедова Лидия Дмитриевна	7 февраля 2022 г. – 28 февраля 2022 г.	ЧОУ ДПО «АБиУС», г. Волгоград	«Педагогика и методика профессионального образования»	120
4.	Максимова Наталья Михайловна	7 февраля 2022 г. – 28 февраля 2022 г.	ЧОУ ДПО «АБиУС», г. Волгоград	«Педагогика и методика профессионального образования»	120
5.	Емельянов Георгий Евгеньевич	7 февраля 2022 г. – 28 февраля 2022 г.	ЧОУ ДПО «АБиУС», г. Волгоград	«Педагогика и методика профессионального образования»	120
6.	Хамедов Юрий Михайлович	7 февраля 2022 г. – 28 февраля 2022 г.	ЧОУ ДПО «АБиУС», г. Волгоград	«Педагогика и методика профессионального образования»	120

### **7.4. Результаты методической деятельности преподавателей профессиональных дисциплин и мастеров производственного обучения в 2021-2022 уч. году.**

За 2021-2022 учебный год было разработано 2 новые образовательные программы по профессиям Швея (2 мес., 3 мес.) (преподаватели Альмухамбетов К.К., Бокатанов В.А.).

Педагогический коллектив преподавателей профессионального цикла и мастеров производственного обучения постоянно повышает свою компетентность в вопросах организации научно-методической и научно-исследовательской деятельности.

### **7.5. Обеспеченность учебно-методической документацией**

Основные образовательные программы обеспечиваются учебно-методической документацией по всем учебным дисциплинам. По каждой дисциплине, междисциплинарному курсу, профессиональному модулю в соответствии с ФГОС СПО разработаны: рабочая программа дисциплины, фонды оценочных средств, педагогический измерительный материал для промежуточного, рубежного и итогового контроля знаний студентов в форме тестирования по дисциплине, другие учебно-методические материалы.

**Деятельность методической службы образовательного учреждения обеспечивает высокое качество организации образовательного процесса, реализацию инновационных**

образовательных технологий, методическое руководство учебной и внеурочной деятельности обучающихся, что в свою очередь, содействует повышению качества профессионального образования.

Инструктивно-методические совещания и заседания методической комиссии проводятся регулярно по плану работы.

Один раз в месяц проводятся заседания Школы молодого педагога, на котором в 2021-2022 учебном году подготовлено и обсуждено 5 докладов.

## РАЗДЕЛ 8. БИБЛИОТЕЧНО-ИНФОРМАЦИОННОЕ ОБЕСПЕЧЕНИЕ

### 8.1. Библиотечное обеспечение.

Реализация основной образовательной программы обеспечивается доступом каждого обучающегося к библиотечным фондам, сформированным по полному перечню дисциплин основной профессиональной образовательной программы. Доступ к сети Интернет не предоставляется в связи с режимными требованиями.

Обслуживание студентов и преподавателей образовательного учреждения осуществляется через 1 библиотеку, имеющую читальный зал.

Библиотечный фонд укомплектован печатными изданиями основной учебной и научной литературы по дисциплинам базовой части всех циклов, изданными за последние десять лет (для дисциплин базовой части общепрофессионального цикла – за последние 5 лет), из расчета не менее 25 экземпляров таких изданий на каждые 100 обучающихся. Источники учебной информации отвечают современным требованиям и обновляются раз в 5 лет.

На 01.04.2022 г. библиотечный фонд ОУ-190 составлял 858 экз., в том числе по профессии СПО Портной – 404 экз.

### 8.2. Информатизация образовательного процесса

Наименование показателя	Фактическое значение
Наличие в образовательном учреждении подключения к сети Internet, скорость к сети Internet, Мбит/сек	100 Мбит/сек
Количество Internet - серверов	0
Наличие локальных сетей в ОУ	0
Количество терминалов, с доступом к сети Internet	0
Количество единиц вычислительной техники (компьютеров), используемых в учебном процессе, в том числе: имеют доступ в интернет	2
Количество классов, оборудованных мультимедиапроекторами	1
Количество интерактивных комплексов с мобильными классами	0

Значительная часть учебно-программных материалов (программы дисциплин и практик) размещается на официальном сайте образовательного учреждения <http://fkpou190.ucoz.org> в рубрике: «Образование».

**Выполнение ФГОС СПО обеспечивается наличием полного комплекта учебных программных и методических материалов.**

Библиотечный фонд, фонд учебной литературы, электронные источники учебной информации обеспечивают выполнение нормативов обеспеченности обучающихся. Фонд дополнительной литературы, помимо учебной, необходимо пополнить официальными, и специализированными периодическими изданиями в расчете 1 - 2 экземпляра на каждые 100 обучающихся, для этого необходимо оформить подписку на 2-3 периодических издания.

В связи с переходом к реализации программ подготовки квалифицированных рабочих актуальной и приоритетной остаётся задача обеспечения образовательного процесса в полном объёме учебной литературой и наглядными пособиями последних лет издания (в том числе в электронном виде).

## РАЗДЕЛ 9. КАДРОВОЕ ОБЕСПЕЧЕНИЕ ОБРАЗОВАТЕЛЬНОГО ПРОЦЕССА

Кадровая политика образовательного учреждения направлена на обеспечение образовательного процесса компетентными педагогическими работниками, осуществляющими свою деятельность на основе соответствующего образования, подготовки, мастерства и опыта. Деятельность по управлению кадровым составом, влияющим на качество образовательного процесса в ОУ, включает:

процесс подготовки педагогических кадров первой и высшей квалификационной категории;

процесс управления педагогическими работниками и другими видами работников;

процесс повышения квалификации преподавателей.

Квалификация преподавателей и мастеров производственного обучения соответствует требованиям, необходимым для качественного обучения студентов и учащихся.

### Данные на 01.04.2022

Численность/удельный вес численности педагогических работников в общей численности работников	13 / 81,3%
Численность/удельный вес численности педагогических работников, имеющих высшее образование, в общей численности педагогических работников	5 человек / 38,5%
Численность/удельный вес численности педагогических работников, которым по результатам аттестации присвоена квалификационная категория, в общей численности педагогических работников, в том числе:	2 человека / 15,4 %
Высшая	0 человек/ %
Первая	2 человека/ 15,4 %
Численность/удельный вес численности педагогических работников, прошедших повышение квалификации/профессиональную переподготовку за последние 3 года, в общей численности педагогических работников	13 человек/ 100%
Численность/удельный вес численности педагогических работников, участвующих в международных проектах и ассоциациях, в общей численности педагогических работников	0 человек/%

Количество педагогических работников образовательного учреждения на 01.04.2022 г. – 13 человек, в том числе: 12 - мастеров производственного обучения; 1 – преподаватель.

Имеют высшее образование - 5 педагогов (38,5 %); среднее профессиональное - 8 чел. (61,5 %).

Имеют квалификационную категорию:

- высшую – 0 человек;

- первую – 2 человека (15,4 %).

12 мастеров производственного обучения из 12 имеют рабочую квалификацию не ниже 3 разряда по преподаваемой профессии.

Прошли аттестацию на соответствие занимаемой должности в 2019 году - 6 чел., в 2020 году – 2 чел., в 2021 году – 1 чел., в 2022 году согласно графику 2 педагога подлежат аттестации на соответствие занимаемой должности.

В 2021-2022 учебном году 6 человек прошли обучение на курсах повышения квалификации на базе ЧОУ ДПО АБиУС «Педагогика и методика профессионального образования» (Буров А.В., Емельянов Г.Е., Хамедова Л.Д., Максимова Н.М., Лапаксин В.А., Хамедов Ю.М.).

В образовательном учреждении созданы кадровые условия для осуществления инновационной деятельности – имеется инициативный, работоспособный и квалифицированный коллектив педагогических работников.

Необходимо безусловное выполнение требований ФГОС СПО в части образовательного уровня и квалификации педагогических работников, организации повышения квалификации педагогических работников. Поэтому в образовательном учреждении обеспечивается непрерывное и планомерное дополнительное профессиональное образование для педагогов (не реже, чем каждые 3 года).

За 2 последних учебных года 85,7% педагогических работников прошли обязательное обучение правилам оказания первой помощи.

В 2021 году стажировка педагогов не проводилась из-за введенных ограничений по коронавирусу (COVID-19). Необходимо после снятия ограничений запланировать стажировку по профессии «Электромонтер» для одного мастера производственного обучения.

## РАЗДЕЛ 10. МАТЕРИАЛЬНО-ТЕХНИЧЕСКАЯ БАЗА

### 10.1. Состояние и развитие материально-технической базы

Образовательная деятельность в ФКП ОУ-190 осуществляется на 4 площадках общей площадью 1433 кв.м:

Материально-техническая база образовательного учреждения – это учебно-производственный комплекс, который включает в себя 4 площадки.

– Площадка №1 (412815, Саратовская область, Красноармейский район, рп. Каменский, ул. Зеленая, д. 20 а);

–Площадка № 2 (412813, Саратовская область, Красноармейский район, стан. Паницкая, ул. Мира, д. 32, корпус 2);

–Площадка № 3 (412817, Саратовская область, Красноармейский район, с. Усть-Золиха, ул. Заречная, д. 4);

–Площадка № 4 (412813, Саратовская область, Красноармейский район, стан. Паницкая, ул. Победы, д. 5 г).

В таблице отражены данные по основным объектам учебно-производственного комплекса.

#### Площади зданий и сооружений входящих в состав УПК

Название	Площадь, кв.м. всего	В том числе		
		учебная	жилая	учебно-вспомогательная и подсобн.
<b>на базе ФКУ ИК-23</b>				
офисное помещение (здание гостиницы)	54,4	-	-	54,4
учебный корпус (здание Санчасти и ПТУ)	529,1	529,1	-	-
швейная мастерская (здание общежития)	173,04	173,04	-	-
столярная мастерская (здание деревообрабатывающего цеха)	79,0	79,0	-	-
<b>на базе ФКУ КП-11</b>				
учебные кабинеты (здание школы)	226,5	226,5	-	-
<b>на базе ФКУ КП-20</b>				
швейная мастерская (здание Ангара)	99,0	99,0	-	-
<b>на базе ФКУ ИК-7</b>				
учебные мастерские (производственное здание Модуль-1)	272,6	272,6	-	-
<b>ИТОГО</b>	<b>1433,64</b>	<b>1379,24</b>	<b>-</b>	<b>54,4</b>

#### Материально-техническое оснащение кабинетов, лабораторий, мастерских

№ кабинета	Циклы, дисциплины, профессиональные модули, МДК	Материально-техническое оснащение кабинетов, лабораторий, мастерских	Процент оснащенности (по каждому указанном



			у учебному помещению)
Спортивный зал	Физическая культура	<b>Спортивный зал:</b> стенка гимнастическая – 10, скамейки гимнастические, маты гимнастические, комплект щитов баскетбольных с кольцами и сеткой, сетка волейбольная.	50%
1	ОП.06. Безопасности жизнедеятельности	<b>Кабинет БЖ и охраны труда</b> на 25 ученических мест, рабочее место преподавателя, шкафы, аудиторная доска, учебно-методическая и справочная литература, учебно-методические комплекты по темам и разделам, аптечка.	70%
2	ОП.01. Экономика организации ОП.02. Основы деловой культуры	<b>Кабинет экономики организации и деловой культуры</b> на 25 ученических мест, рабочее место преподавателя, шкафы для хранения книг, аудиторная доска, методические пособия, дидактический материал, учебно-методическая и справочная литература, учебно-методические комплекты по темам и разделам, печатные пособия	70%
3	ОП.03. Основы материаловедения ОП.05. Основы художественного проектирования одежды МДК 01,02,03	<b>Кабинет материаловедения и основ художественного проектирования</b> на 25 ученических мест, рабочее место преподавателя, шкафы для хранения книг, аудиторная доска, методические пособия, дидактический материал, учебно-методическая и справочная литература, учебно-методические комплекты по темам и разделам, печатные пособия.	70%
УПМ 1	Учебная практика УП.01, УП.02, УП.03	<b>Швейная мастерская</b> <b>1. 30 ученических мест:</b> - швейная машина 5550-Н "Veritas" – 1 шт. - швейная машина " Veritas" 5590 Н – 3 шт. - швейная машина "TYPE SPECIAL" S-F01/8700H – 19 шт. <b>2. Специальные швейные машины:</b> - краеобметочная швейная машина GN793– 1шт; - машина краеобметочная – оверлок «TYPE SPECIAL S-L/757F (5-и нит.) – 1 шт. - машина краеобметочная (оверлок) SUNSIR SS-B757F-516X2-56 -1 шт. - пуговичный полуавтомат -1шт; - машина четырехигольная TY-V008 – 1 шт. - машина швейная двухигольная – 1шт; - машина раскройная TYPE SPECIAL KLT-100 - раскройный нож (верт.)"Хофман" HF-170 – 1 шт. - машина раскройная Kaigi ZCD16-M - машина плоскошовная GK1500-01 Typical – 1 шт. - машина петельная Aurora A-781 – 1 шт. 3. Доска гладильная Ника -1 шт; 4. Стол раскройный – 2 шт; 5. Столы для ручных работ -9 шт; 6. Манекены -1 шт; 7. Электропаровой утюг -1 шт; 8. Шкаф книжный -1 шт; 9. Стол учительский 2 шт; 10. Аудиторная доска-2	70%

		11. Учебно - методический комплекс по темам и разделам 12. Учебно – методическая литература	
--	--	--	--

### Оснащение учебно-производственной мастерской по профессии «Слесарь по ремонту автомобилей», рп. Каменский

#### Оборудование

Сверлильный станок СС-16 А	шт	1
Тиски	шт	1
Тиски слесарные	шт	1

#### Инструмент

Вороток 1/2» Г-образный 0405-0406	шт	2
Ключ трещеточный 1/2» 0404	шт	1
Зубило 300*25 мм 0447	шт	1
Ключ – квадрат д.10 0453	шт	1
Ключ динамометрический 0408	шт	1
Ключ М 17 0468	шт	2
Ключ прокачки тормозов 0454	шт	1
Ключ разводной д.30 0452	шт	1
Ключ трещеточный 10 мм 0414	шт	1
Ключ трещеточный 13 мм 0413	шт	1
Ключ трещеточный 14 мм 0412	шт	1
Набор ключей накидных 6-17 мм, 6 шт 0448	комп.	1
Набор ключей накидных 6-22 мм, 6 шт 0450	комп.	1
Съемник 3-х лапчатый 0409	шт	1
Съемник внутренний п/ш 0407	шт	1
Съемник механический тройной 0402	шт	1
Съемник п/ш 0411	шт	1
Съемник рулевой тяги 0400	шт	1
Съемник сайлент/блоков 0399	шт	1
Рассухариватель клапанов 0398	шт	1
Тиски 1101090035	шт	1
Съемник стопорных колец	шт	1
Электропаяльник 0415-0418	шт	4

### Оснащение учебно-производственной мастерской по профессии «Столяр-строительный», рп. Каменский

#### Оборудование

Заточной станок	шт	1
Станок ИЭ-6009А	шт	1
Станок рейсмусовый JPM -13 CSX	шт	1
Станок фрезерный по дереву TFS-75/30	шт	1
Станок фуговально-строгальный 60 А	шт	1
Фрезер электрический ФМ-32/1900 Э	шт	1
Станок деревообрабатывающий Энергомаш	шт	1

#### Инструмент

Дрель электрическая МЭСУ -9 0372	шт	1
Лобзик электрический маятниковый ЛЭМ-850 Е 0370	шт	1
Машина шлифовальная вибрационная Bort BS-300N 0393	шт	1
Пила дисковая ДП-140/800 "Интерскол" 0394	шт	1

Рубанок 09	шт	5
Рубанок 0383	шт	1
Рубанок электрический РЭ - 700 1101060048	шт	1

**Оснащение учебно-производственной мастерской по профессии «Электромонтер по ремонту и обслуживанию электрооборудования», рп. Каменский**

**Оборудование**

Сверлильный станок СС 20 Е	шт	1
----------------------------	----	---

**Инструмент**

Мультиметр ДТ 9208А 0441	шт	1
Мультитестер 0429	шт	1
Пассатижи комбинированные 180мм 0439-0440	шт	1
Плоскогубцы 160мм GRAND 0430-0431	шт	1
Пускатель КМИ10960 0419	шт	1
Тестор напряжения 12-220В 0432-0433	шт	2
Тиски 1101090036	шт	1
Тиски 1101090037	шт	1
Трансформатор ОСО-0,25 УХЛЗ 0392	шт	2
Электродвигатель 0.25/3000 ВА110104006	шт	1

**Оснащение учебно-производственной мастерской по профессии «Электросварщик ручной сварки», ст. Паницкая (ИК-7)**

**Оборудование**

Сварочный аппарат MMA ARC-200	шт	3
Сварочный аппарат TIG-250 AC/DC для аргоно-дуговой сварки	шт	1

**Оснащение учебно-производственной мастерской по профессии «Портной», ст. Паницкая (Ик-7)**

Наименование оборудования	Количество
Швейная машина "TYPE SPECIAL" S-F01/8700H	14
Швейная машина Typical GC6850 H	5
Швейная машина 5550-H «Veritas»	1
Машина петельная (прямая петля) А-782 Aurora	1
Машина краеобметочная – оверлок «TYPE SPECIAL S-L/757F (5-ниточный)	1
Машина краеобметочная – оверлок «Typical»GN 795 (3*5)	2
Машина краеобметочная-оверлок 3-ниточный CISMA CM737	1
швейная машина А-8700H (комплект)	1
Машина двухигольная челночного стежка	1
Ручной инструмент портного (иглы, нитки, наперстки, лента сантиметровая и т.д.),	На каждого обучающегося

**Оснащение учебно-производственной мастерской по профессии «Швея», с. Усть-Золиха (КП-11)**

Наименование оборудования	Количество
Швейная машина "TYPE SPECIAL" S-F01/8700H	10
Швейная машина Typical GC6850 H	3
Швейная машина SUNSIR SS-A387H	3

Раскройный нож SUNSIR SS - 103 8"	1
Машина двухигольная челночного стежка SUNSIR SS-D842-5	1
Машина швейная петельная Aurora A-783	1
Раскройный стол	1
Машина двухигольная челночного стежка SUNSIR SS-D842-5	1
Ручной инструмент портного (иглы, нитки, наперстки, лента сантиметровая и т.д.),	На каждого учащегося
Ножницы специальные	10

**Оснащение учебно-производственной мастерской по профессии «Портной», стан. Паницкая (КП-20)**

Наименование оборудования	Количество
Швейная машина челночного стежка "TYPE SPECIAL" S-F01/8700H для мастера п\о	1
Доска аудиторная для письма	1
Стол для раскройных работ	1
Комплект инструментов (ножницы, линейка, см.лента, нитки)	10
Светильник	2
Швейная машина челночного стежка "TYPE SPECIAL" S-F01/8700H для обучающихся	13
Пуговичный полуавтомат S-A 11/1377	1
Машина швейная петельная SUNSIR SS-T781	1
Раскройный нож SUNSIR SS - 103 8"	1
Раскройный нож Aurora NSK – 210-К	1
Машина краеобметочная-оверлок 3-ниточный CISMA CM737	1
Машина двухигольная челночного стежка SUNSIR SS-D842-5	1
Швейная машина А-8700Н (комплект)	4
Машина краеобметочная - оверлок "Typical"GN 795 (3*5)	1
Пресс DEP-2 универсальный с ударным механизмом PRESMAK	1
Швейная машина JACK JK-F-4 Н (комплект)	2

Образовательное учреждение обладает современной материально-технической базой:

- все профессии имеют специализированные кабинеты и мастерские, оснащенные современным оборудованием;
- учебные кабинеты и классы укомплектованы в среднем на 80% необходимым учебным оборудованием, техническими средствами обучения;
- занятия по физическому воспитанию проводятся в оборудованном спортивном зале.

Общая оснащенность образовательного учреждения оборудованием составляет около 70%.

Кабинеты и учебно-производственные мастерские имеют перспективные планы развития, предусматривающие совершенствование материально-технической и методической базы учебного процесса, в том числе обновление ТСО, наглядных и методических пособий и оборудования. Кабинеты эстетически хорошо оформлены. В каждом кабинете, мастерской есть паспорт комплексного методического обеспечения. Кабинеты, мастерские оснащены в соответствии с требованиями к профессиональным образовательным программам. В них имеются учебно-методическая литература, наглядные пособия, плакаты, а так же дидактический материал обучающего и контролирующего характера. Работа мастерских осуществляется в соответствии с Положением об учебных мастерских.

**10.2. Финансовое обеспечение деятельности ОУ**

Показатели	Единица измерения
Финансово-экономическая деятельность	

Доходы образовательной организации по всем видам финансового обеспечения (деятельности)	0 тыс. руб.
Доходы образовательной организации по всем видам финансового обеспечения (деятельности) в расчете на одного педагогического работника	0 тыс. руб.
Доходы образовательной организации из средств от приносящей доход деятельности в расчете на одного педагогического работника	0 тыс. руб.
Отношение среднего заработка педагогического работника в образовательной организации (по всем видам финансового обеспечения (деятельности)) к средней заработной плате по экономике региона	113,0 %

#### Объемы финансирования по статьям бюджетной классификации за 2019 - 2021 гг.

Статья БК	2019 г., тыс. руб.		2020 г., тыс. руб.		2021 г., тыс. руб.	
	бюджет	внебюджет	бюджет	внебюджет	бюджет	внебюджет
211	7 567,9		8 405,1		7979,8	
212	221,3		216,0		211,1	
213	2 268,3		2 706,4		2392,2	
221	-		-		-	
222	-		-		-	
225	-		-		-	
226	56,7		40,0		49,4	
290	-		-		-	
310	133,7		82,7		38,8	
340	93,3		133,5		143,1	
<b>ИТОГО:</b>	<b>10341,2</b>	<b>0</b>	<b>11 583,7</b>	<b>0</b>	<b>10 814,4</b>	<b>0</b>
% прироста бюджетного финансирования к предыд. году	+12,6		+12,0		- 6,6	

Финансовое обеспечение учреждения осуществляется учредителем – Федеральной службой исполнения наказаний. Все средства расходуются согласно утвержденным учредителем смет (планов финансово-хозяйственной деятельности), в разрезе статей бюджетной классификации.

Объем бюджетного финансирования 2021 года, по сравнению с 2020 годом, уменьшился на 769,3 тыс. руб. или на 6,6 %. Ежегодный анализ финансирования позволяет планомерно и эффективно использовать бюджетные средства и планировать финансовую деятельность для достижения наилучших результатов.

Образовательное учреждение в полном объеме, в соответствии с бюджетной сметой, выплачивает заработную плату сотрудникам учреждения, согласно действующему законодательству. Получаемое учреждением бюджетное финансирование позволяет в полном объеме выплачивать все государственные гарантии в размерах, установленных действующими нормативными актами.

Финансирование расходов по статье БК 211 «Оплата труда» в 2021 году по сравнению с 2019 годом увеличилось на 411,9 тыс. руб., или на 5,4 %, по сравнению с 2020 годом уменьшилось на 425,3 тыс. руб. или на 5,1%. Уменьшение произошло в связи с уменьшением численности работников. Среднемесячная заработная плата работников в 2021 году по сравнению с 2020 годом увеличилась 2613,50 руб. или 7,9 %.

Учреждение планомерно осуществляет ремонт и основных средств (станков, швейных машин).

Увеличение расхода средств по статье 310 «Увеличение стоимости основных средств» вызвано переоснащением материально-технической базы образовательного учреждения, приобретением учебного оборудования лабораторий, мастерских и учебных классов.

На приобретение основных средств было израсходовано:

2018 г. – 136,0 тыс. руб.

2019 г. – 133,7 тыс. руб.

2020 г. – 82,7 тыс. руб.

2021 г. – 38,8 тыс. руб.

В 2021 году на материально-техническое обеспечение учебного процесса было выделено 231,3 тыс. рублей, в том числе:

7,3 тыс. руб. – бланки дипломов СПО – 50 экз.

23,0 тыс. руб. – услуги по повышению квалификации

26,4 тыс. руб. – услуги по периодическому медосмотру

11,7 тыс. руб. – плита электрическая – 1 шт.

14,5 тыс. руб. – стулья для учебного класса

4,5 тыс. руб. – манекен портновский – 1 шт.

4,1 тыс. руб. – умывальник с подогревом – 1 шт.

48,0 тыс. руб. – бланки свидетельств о профессии рабочего с приложениями 1 000 шт.

91,8 тыс. руб. – закупка ткани, запчастей к швейным машинам, электродов, канцтоваров и

пр.

**Вывод:** Материально-техническая база образовательного учреждения постоянно развивается и обновляется; в основном соответствует требованиям к условиям реализации ФГОС СПО.

Требования к условиям реализации образовательных стандартов жёстко регламентированы, поэтому необходимо оборудовать большое количество кабинетов: по профессии Портной (КП-20), Повар, Пекарь – (ИК-23). Оснащённость новым учебным оборудованием учебно-производственных мастерских, учебных кабинетов и лабораторий составляет 70 %. В обновлении нуждается, прежде всего, учебно-производственное оборудование и наглядные материалы (стенды, плакаты).

## II. АНАЛИЗ ПОКАЗАТЕЛЕЙ ДЕЯТЕЛЬНОСТИ ОРГАНИЗАЦИИ, ПОДЛЕЖАЩЕЙ САМООБСЛЕДОВАНИЮ

Результаты анализа показателей деятельности организации.

Анализ деятельности ФКП образовательного учреждения № 190 за 2021 – 2022 учебный год выявил следующие показатели:

1. Общая численность студентов, обучающихся по образовательным программам подготовки квалифицированных рабочих, служащих по очной форме обучения на 01.04.2022 составила 46 чел., в предыдущем учебном году – 47 чел.

2. Количество педагогических работников составляет - 13 человек. В 2021 году сокращены 1 шт. единица мастера п\о, и 0,5 шт. единицы преподавателя. Удельный вес численности педагогических работников в общей численности работников составляет 81,3%.

Численность педагогических работников, имеющих высшее образование 38,5% , что на 3,5% больше, чем в 2020-2021 учебном году, имеющих среднее профессиональное образование – 61,5% (-3,5%).

3. Удельный вес численности педагогических работников, которым по результатам аттестации присвоена квалификационная категория, в общей численности педагогических работников составляет 2 чел./15,4%: из них 100% (2 педагога), которым присвоена первая квалификационная категория по результатам аттестации. Численность педагогических работников, которым по результатам аттестации присвоена высшая квалификационная категория – 0 чел/0%.

4. Численность/удельный вес численности педагогических работников, прошедших повышение квалификации/профессиональную переподготовку за последние 3 года, в общей численности педагогических работников составляет 13 чел. или 100%, из них 3 чел.(23,1%) прошли повышение квалификации/профессиональную переподготовку в 2021 году.

5. Численность/удельный вес численности педагогических работников, участвующих в международных проектах и ассоциациях, в общей численности педагогических работников – 0 чел./0%, в 2019-2020 уч. году – 0 чел./0%, что связано со спецификой деятельности образовательного учреждения.

6. Доходы образовательной организации от приносящей доход деятельности составляют 0 тыс. руб. – в учреждении отсутствует приносящая доход деятельность, финансирование полностью осуществляется из федерального бюджета.

7. Площадь помещений, в которых осуществляется образовательная деятельность, в расчете на одного студента 28,66 кв. м, что аналогично показателям предыдущего учебного года.

8. Количество компьютеров со сроком эксплуатации не более 5 лет в расчете на одного студента 0 единиц, что аналогично показателям предыдущего учебного года, используемые компьютеры имеют срок эксплуатации более 5 лет.

9. Численность/удельный вес численности студентов, проживающих в общежитиях, в общей численности студентов, нуждающихся в общежитиях 0 человек/0%. Образовательное учреждение не предоставляет учащимся общежитие, так как обучающиеся являются осужденными и находятся на полном государственном обеспечении.

### Общие выводы

По итогам работы комиссией по самообследованию были сделаны следующие выводы:

**1. Организационно-правовое обеспечение образовательной деятельности** в целом соответствует действующему законодательству и требованиям нормативных документов Министерства образования и науки Российской Федерации, разработаны новые локальные акты, регулирующие отдельные вопросы организационно-правового обеспечения образовательной

деятельности. В локальные акты своевременно вносятся изменения, что отражается в протоколах педагогических советов и приказах учреждения.

**2. Организация управления образовательным учреждением** соответствует уставу, но имеется ряд недостатков, которые позволяют сделать вывод о недостаточной эффективности управления образовательным процессом:

- необходимо обновить положение об организации работы по охране труда.

**3. Содержание реализуемых в 2021/2022 учебном году основных профессиональных образовательных программ среднего профессионального образования** соответствует требованиям ФГОС СПО, минимум содержания ППКРС по профессиям обеспечивается, доработаны программы учебных дисциплин и модулей (раздел 3,4).

В части организации учебного процесса в течение первых 2 месяцев со дня начала обучения до обучающихся доводится под роспись информация о сроках, видах и формах промежуточной аттестации, а не позднее, чем за 6 мес. до государственной итоговой аттестации под роспись доводятся критерии оценки за ВКР, перечни ВКР. Одновременно с утверждением состава ГЭК утверждается состав апелляционной комиссии.

**4. Качество подготовки специалистов** соответствует требованиям, предъявляемым к образовательным учреждениям среднего профессионального образования. Наблюдается снижение количества трудоустроенных выпускников, что связано в первую очередь с уменьшением количества рабочих мест на базе ЦТАО исправительных учреждений.

**5. При планировании внутриучилищного контроля** необходимо предусмотреть:

- координацию действий со стороны руководства образовательного учреждения, проверку исполнения предложений по итогам предыдущих проверок, решений, ранее принятых по результатам контроля;
- распределение участков контроля между руководителями образовательного учреждения в соответствии с их должностью, специальностью и практическим опытом.

**6. Условия реализации образовательного процесса** удовлетворяют требованиям подготовки рабочих и специалистов по реализуемым уровням среднего профессионального образования.

Деятельность методической службы образовательного учреждения обеспечивает высокое качество организации образовательного процесса, методическое руководство учебной и внеурочной деятельности обучающихся, что в свою очередь, содействует повышению качества профессионального образования.

Выполнение ФГОС СПО обеспечивается наличием полного комплекта учебных программных и методических материалов.

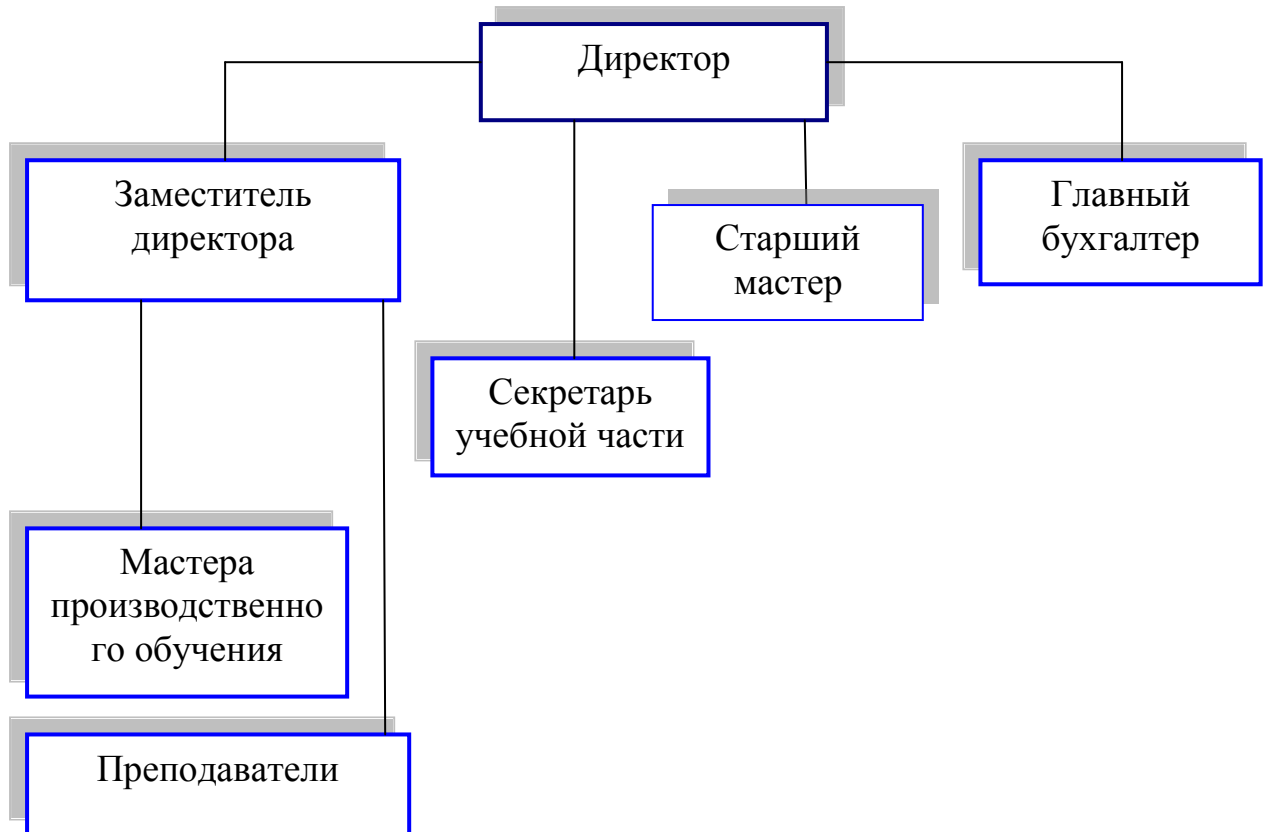
В связи с переходом к реализации программ подготовки квалифицированных рабочих актуальной и приоритетной остаётся задача обеспечения образовательного процесса в полном объёме учебной литературой последних лет издания, необходимо предусмотреть денежные средства на оформление подписки на 2-3 периодических издания швейного профиля, на закупку плакатов, стендов, в том числе в электронном виде.

**7. В образовательном учреждении созданы кадровые условия** для осуществления образовательной деятельности – имеется работоспособный и квалифицированный коллектив педагогических работников. Необходимо запланировать на 2022 год стажировку по профессии «Электромонтер» для одного мастера производственного обучения и повышение квалификации по конструированию и моделированию одежды для одного преподавателя.

**8. Материально-техническая база образовательного учреждения** постоянно развивается и обновляется; в основном соответствует требованиям к условиям реализации ФГОС СПО. Необходимо оборудовать кабинеты: по профессии Портной (КП-20), Повар, Пекарь (ИК-23). В обновлении нуждается, прежде всего, учебно-производственное оборудование и наглядные материалы (стенды, плакаты). Необходимо своевременно списывать устаревшее оборудование и оборудование, не подлежащее ремонту.



**ОРГАНИЗАЦИОННАЯ СТРУКТУРА  
ФКП ОБРАЗОВАТЕЛЬНОЕ УЧРЕЖДЕНИЕ № 190**



**ПОКАЗАТЕЛИ  
ДЕЯТЕЛЬНОСТИ ПРОФЕССИОНАЛЬНОЙ ОБРАЗОВАТЕЛЬНОЙ ОРГАНИЗАЦИИ,  
ПОДЛЕЖАЩЕЙ САМООБСЛЕДОВАНИЮ**

№ п/п	Показатели	Единица измерения
1.	Образовательная деятельность	
1.1	Общая численность студентов (курсантов), обучающихся по образовательным программам подготовки квалифицированных рабочих, служащих, в том числе:	46 человек
1.1.1	По очной форме обучения	46 человек
1.1.2	По очно-заочной форме обучения	0 человек
1.1.3	По заочной форме обучения	0 человек
1.2	Общая численность студентов (курсантов), обучающихся по образовательным программам подготовки специалистов среднего звена, в том числе:	0 человек
1.2.1	По очной форме обучения	0 человек
1.2.2	По очно-заочной форме обучения	0 человек
1.2.3	По заочной форме обучения	0 человек
1.3	Количество реализуемых образовательных программ среднего профессионального образования	1 единиц
1.4	Численность студентов (курсантов), зачисленных на первый курс на очную форму обучения, за отчетный период	50 человек
1.5	Утратил силу. - Приказ Минобрнауки России от 15.02.2017 № 136	
1.6	Численность/удельный вес численности выпускников, прошедших государственную итоговую аттестацию и получивших оценки "хорошо" и "отлично", в общей численности выпускников	34 человека/ 72,3%
1.7	Численность/удельный вес численности студентов (курсантов), ставших победителями и призерами олимпиад, конкурсов профессионального мастерства федерального и международного уровней, в общей численности студентов (курсантов)	0 человек/0%
1.8	Численность/удельный вес численности студентов (курсантов), обучающихся по очной форме обучения, получающих государственную академическую стипендию, в общей численности студентов	0 человек/ 0%
1.9	Численность/удельный вес численности педагогических работников в общей численности работников	13 / 81,3%
1.10	Численность/удельный вес численности педагогических работников, имеющих высшее образование, в общей численности педагогических работников	5 человек / 38,5%

1.11	Численность/удельный вес численности педагогических работников, которым по результатам аттестации присвоена квалификационная категория, в общей численности педагогических работников, в том числе:	2 человека / 15,4 %
1.11.1	Высшая	0 человек/ %
1.11.2	Первая	2 человека/ 15,4 %
1.12	Численность/удельный вес численности педагогических работников, прошедших повышение квалификации/профессиональную переподготовку за последние 3 года, в общей численности педагогических работников	13 человек/ 100%
1.13	Численность/удельный вес численности педагогических работников, участвующих в международных проектах и ассоциациях, в общей численности педагогических работников	0 человек/%
1.14	Общая численность студентов (курсантов) образовательной организации, обучающихся в филиале образовательной организации (далее - филиал) <*>	0
2.	Финансово-экономическая деятельность	
2.1	Доходы образовательной организации по всем видам финансового обеспечения (деятельности)	0 тыс. руб.
2.2	Доходы образовательной организации по всем видам финансового обеспечения (деятельности) в расчете на одного педагогического работника	0 тыс. руб.
2.3	Доходы образовательной организации из средств от приносящей доход деятельности в расчете на одного педагогического работника	0 тыс. руб.
2.4	Отношение среднего заработка педагогического работника в образовательной организации (по всем видам финансового обеспечения (деятельности)) к соответствующей среднемесячной начисленной заработной плате наемных работников в организациях, у индивидуальных предпринимателей и физических лиц (среднемесячному доходу от трудовой деятельности) в субъекте Российской Федерации	113,0 %
3.	Инфраструктура	
3.1	Общая площадь помещений, в которых осуществляется образовательная деятельность, в расчете на одного студента (курсанта)	28,66 кв. м
3.2	Количество компьютеров со сроком эксплуатации не более 5 лет в расчете на одного студента (курсанта)	0 единиц
3.3	Численность/удельный вес численности студентов (курсантов), проживающих в общежитиях, в общей численности студентов (курсантов), нуждающихся в общежитиях	0 человек/0%
4.	Обучение инвалидов и лиц с ограниченными возможностями здоровья	1 чел

4.1	Численность/удельный вес численности студентов (курсантов) из числа инвалидов и лиц с ограниченными возможностями здоровья, числа инвалидов и лиц с ограниченными возможностями здоровья, в общей численности студентов (курсантов)	1 человек/ 2%
4.2	Общее количество адаптированных образовательных программ среднего профессионального образования, в том числе	0 единиц
	для инвалидов и лиц с ограниченными возможностями здоровья с нарушениями зрения	0 единиц
	для инвалидов и лиц с ограниченными возможностями здоровья с нарушениями слуха	0 единиц
	для инвалидов и лиц с ограниченными возможностями здоровья с нарушениями опорно-двигательного аппарата	0 единиц
	для инвалидов и лиц с ограниченными возможностями здоровья с другими нарушениями	0 единиц
	для инвалидов и лиц с ограниченными возможностями здоровья со сложными дефектами (два и более нарушений)	0 единиц
4.3	Общая численность инвалидов и лиц с ограниченными возможностями здоровья, обучающихся по программам подготовки квалифицированных рабочих, служащих, в том числе	1 человек
4.3.1	по очной форме обучения	1 человек
	инвалидов и лиц с ограниченными возможностями здоровья с нарушениями зрения	0 человек
	инвалидов и лиц с ограниченными возможностями здоровья с нарушениями слуха	0 человек
	инвалидов и лиц с ограниченными возможностями здоровья с нарушениями опорно-двигательного аппарата	0 человек
	инвалидов и лиц с ограниченными возможностями здоровья с другими нарушениями	1 человек
	инвалидов и лиц с ограниченными возможностями здоровья со сложными дефектами (два и более нарушений)	0 человек
4.3.2	по очно-заочной форме обучения	0 человек
	инвалидов и лиц с ограниченными возможностями здоровья с нарушениями зрения	0 человек
	инвалидов и лиц с ограниченными возможностями здоровья с нарушениями слуха	0 человек
	инвалидов и лиц с ограниченными возможностями здоровья с нарушениями опорно-двигательного аппарата	0 человек
	инвалидов и лиц с ограниченными возможностями здоровья с другими нарушениями	0 человек
	инвалидов и лиц с ограниченными возможностями здоровья со	0 человек

	сложными дефектами (два и более нарушений)	
4.3.3	по заочной форме обучения	0 человек
	инвалидов и лиц с ограниченными возможностями здоровья с нарушениями зрения	0 человек
	инвалидов и лиц с ограниченными возможностями здоровья с нарушениями слуха	0 человек
	инвалидов и лиц с ограниченными возможностями здоровья с нарушениями опорно-двигательного аппарата	0 человек
	инвалидов и лиц с ограниченными возможностями здоровья с другими нарушениями	0 человек
	инвалидов и лиц с ограниченными возможностями здоровья со сложными дефектами (два и более нарушений)	0 человек
4.4	Общая численность инвалидов и лиц с ограниченными возможностями здоровья, обучающихся по адаптированным образовательным программам подготовки квалифицированных рабочих, служащих, в том числе	0 человек
4.4.1	по очной форме обучения	0 человек
	инвалидов и лиц с ограниченными возможностями здоровья с нарушениями зрения	0 человек
	инвалидов и лиц с ограниченными возможностями здоровья с нарушениями слуха	0 человек
	инвалидов и лиц с ограниченными возможностями здоровья с нарушениями опорно-двигательного аппарата	0 человек
	инвалидов и лиц с ограниченными возможностями здоровья с другими нарушениями	0 человек
	инвалидов и лиц с ограниченными возможностями здоровья со сложными дефектами (два и более нарушений)	0 человек
4.4.2	по очно-заочной форме обучения	0 человек
	инвалидов и лиц с ограниченными возможностями здоровья с нарушениями зрения	0 человек
	инвалидов и лиц с ограниченными возможностями здоровья с нарушениями слуха	0 человек
	инвалидов и лиц с ограниченными возможностями здоровья с нарушениями опорно-двигательного аппарата	0 человек
	инвалидов и лиц с ограниченными возможностями здоровья с другими нарушениями	0 человек
	инвалидов и лиц с ограниченными возможностями здоровья со сложными дефектами (два и более нарушений)	0 человек
4.4.3	по заочной форме обучения	0 человек

	инвалидов и лиц с ограниченными возможностями здоровья с нарушениями зрения	0 человек
	инвалидов и лиц с ограниченными возможностями здоровья с нарушениями слуха	0 человек
	инвалидов и лиц с ограниченными возможностями здоровья с нарушениями опорно-двигательного аппарата	0 человек
	инвалидов и лиц с ограниченными возможностями здоровья с другими нарушениями	0 человек
	инвалидов и лиц с ограниченными возможностями здоровья со сложными дефектами (два и более нарушений)	0 человек
4.5	Общая численность инвалидов и лиц с ограниченными возможностями здоровья, обучающихся по программам подготовки специалистов среднего звена, в том числе	0 человек
4.5.1	по очной форме обучения	0 человек
	инвалидов и лиц с ограниченными возможностями здоровья с нарушениями зрения	0 человек
	инвалидов и лиц с ограниченными возможностями здоровья с нарушениями слуха	0 человек
	инвалидов и лиц с ограниченными возможностями здоровья с нарушениями опорно-двигательного аппарата	0 человек
	инвалидов и лиц с ограниченными возможностями здоровья с другими нарушениями	0 человек
	инвалидов и лиц с ограниченными возможностями здоровья со сложными дефектами (два и более нарушений)	0 человек
4.5.2	по очно-заочной форме обучения	0 человек
	инвалидов и лиц с ограниченными возможностями здоровья с нарушениями зрения	0 человек
	инвалидов и лиц с ограниченными возможностями здоровья с нарушениями слуха	0 человек
	инвалидов и лиц с ограниченными возможностями здоровья с нарушениями опорно-двигательного аппарата	0 человек
	инвалидов и лиц с ограниченными возможностями здоровья с другими нарушениями	0 человек
	инвалидов и лиц с ограниченными возможностями здоровья со сложными дефектами (два и более нарушений)	0 человек
4.5.3	по заочной форме обучения	0 человек
	инвалидов и лиц с ограниченными возможностями здоровья с нарушениями зрения	0 человек
	инвалидов и лиц с ограниченными возможностями здоровья с	0 человек

	нарушениями слуха	
	инвалидов и лиц с ограниченными возможностями здоровья с нарушениями опорно-двигательного аппарата	0 человек
	инвалидов и лиц с ограниченными возможностями здоровья с другими нарушениями	0 человек
	инвалидов и лиц с ограниченными возможностями здоровья со сложными дефектами (два и более нарушений)	0 человек
4.6	Общая численность инвалидов и лиц с ограниченными возможностями здоровья, обучающихся по адаптированным образовательным программам подготовки специалистов среднего звена, в том числе	0 человек
4.6.1	по очной форме обучения	0 человек
	инвалидов и лиц с ограниченными возможностями здоровья с нарушениями зрения	0 человек
	инвалидов и лиц с ограниченными возможностями здоровья с нарушениями слуха	0 человек
	инвалидов и лиц с ограниченными возможностями здоровья с нарушениями опорно-двигательного аппарата	0 человек
	инвалидов и лиц с ограниченными возможностями здоровья с другими нарушениями	0 человек
	инвалидов и лиц с ограниченными возможностями здоровья со сложными дефектами (два и более нарушений)	0 человек
4.6.2	по очно-заочной форме обучения	0 человек
	инвалидов и лиц с ограниченными возможностями здоровья с нарушениями зрения	0 человек
	инвалидов и лиц с ограниченными возможностями здоровья с нарушениями слуха	0 человек
	инвалидов и лиц с ограниченными возможностями здоровья с нарушениями опорно-двигательного аппарата	0 человек
	инвалидов и лиц с ограниченными возможностями здоровья с другими нарушениями	0 человек
	инвалидов и лиц с ограниченными возможностями здоровья со сложными дефектами (два и более нарушений)	0 человек
4.6.3	по заочной форме обучения	0 человек
	инвалидов и лиц с ограниченными возможностями здоровья с нарушениями зрения	0 человек
	инвалидов и лиц с ограниченными возможностями здоровья с нарушениями слуха	0 человек
	инвалидов и лиц с ограниченными возможностями здоровья с	0 человек

	нарушениями опорно-двигательного аппарата	
	инвалидов и лиц с ограниченными возможностями здоровья с другими нарушениями	0 человек
	инвалидов и лиц с ограниченными возможностями здоровья со сложными дефектами (два и более нарушений)	0 человек
4.7	Численность/удельный вес численности работников образовательной организации, прошедших повышение квалификации по вопросам получения среднего профессионального образования инвалидами и лицами с ограниченными возможностями здоровья, в общей численности работников образовательной организации	0 человек/0%